

Государственное учреждение дополнительного образования
«Пермский краевой центр «Муравейник»

«ПУТЕШЕСТВИЯ ПО ЛАГОНАКСКОМУ НАГОРЬЮ И
ФИШТ-ОШТЕНСКОМУ ГОРНОМУ МАССИВУ»

(Путеводитель)



Краевой конкурс учебных и методических материалов в помощь педагогам, организаторам туристско-краеведческой и экскурсионной работы с обучающимися, воспитанниками.

Семенихин С.Б.

Пермь 2022г.

Оглавление

1.	Предисловие	2
2.	Пояснительная записка.....	2
3.	Общие сведения о районе Лагонакского нагорья.	4
4.	Цели посещения и экскурсионные объекты.....	5
4.1.	Походы с целью знакомства и изучения разнообразной флоры и фауны.....	5
4.2.	Походы с целью знакомства и изучения интересных природных объектов.....	6
5.	Схема заброски. Старт и финиш маршрута.....	6
6.	Удобные точки для начала и окончания маршрута	10
7.	Основные перевалы Лагонакского нагорья и Фишт-Оштенского горного массива.	11
7.1.	Перевал Абадзешский.....	12
7.2.	Перевал Азишский	15
7.3.	Перевал Армянский	19
7.4.	Перевал Белореченский	22
7.5.	Перевал Геймановские Ворота	25
7.6.	Перевал Гузерипльский.....	29
7.7.	Перевал Майкопский	33
7.8.	Перевал Оштеновский	37
7.9.	Перевал Седло Оштена.....	39
7.10.	Перевал «Тубинский».....	44
7.11.	Перевал Фиштинский	45
7.12.	Перевал Фишт-Оштеновский.....	49
7.13.	Перевал Черкесский.....	53
7.14.	Перевал Чигурсан.....	56
8.	Популярные вершины Лагонакского нагорья и Фишт-Оштенского горного массива.	57
8.1.	Оштен	57
8.1.1.	Оштен. Восхождение с востока	58
8.1.2.	Оштен. Восхождение с запада.	61
8.1.3.	Восхождение с юга.....	63
8.2.	Восхождение на в. Пшехо-Су	67
8.2.1.	Восхождение на Пшехо-Су с севера (по северному гребню).	68
8.2.2.	Восхождение на Пшехо-Су с Востока	71
8.3.	Восхождение на Фишт.....	74
8.3.1.	Легенда о Фиште.	74
8.3.2.	Восхождение на Фишт с Востока по маршруту 1Б	75
	Приложения.....	80
9.	Обзорная карта района уменьшена с карты (М 1:100000)	82
10.	Список литературы:	83

1. Предисловие

В 2020 году мной был опубликован путеводитель «Перевалы Лагонакского нагорья и Фишт-Оштенского горного массива». По просьбам коллег, планирующих детские походы и экспедиции в этом уникальном районе, материал был переработан, дополнен новой информацией и разделами. Это позволит читателю более подробно разобраться в логистике заброски и выхода с маршрута, получить новую информацию об интересных природных объектах плато – наиболее значимых вершинах, озерах, легко доступных пещерах и каньоне р. Цице. Что дает возможность разработки разнообразных походов и экспедиций с учетом туристских возможностей Лагонакского нагорья.

2. Пояснительная записка

Сейчас, для Пермских руководителей детских спортивных туристских маршрутов и экспедиций, остается актуальным освоение новых туристских районов. Особенно интересны детям маршруты с выходом к Черноморскому побережью. У многих руководителей возникают проблемы найти информацию о новом районе. Ее приходится собирать из многих литературных источников и интернет-сайтов. Именно для решения этой проблемы и написано данное пособие. Я попытался объединить всю известную мне информацию о районе Лагонакского нагорья и Фишт-Оштенского горного массива в этой работе. При написании также использовались мои материалы трех пешеходных маршрутов 1 к.с., двух степенных походов и многочисленных походов выходного дня (далее ПВД) с детьми в возрасте от 3 до 18 лет в этом районе.

Главными факторами, повлиявшими на написание путеводителя, стали:

1. Возможность удобной заброски в этот район и выезда с маршрутов на общественном, личном и заказном транспорте.
2. Большой выбор запасных вариантов и простые аварийные выходы.
3. Возможность проведения, в этом районе, детских экспедиций и туристских маршрутов различной сложности, от ПВД до маршрутов 2 к.с.
4. Широкий возрастной диапазон возможных участников. Возможность проведения походов с дошкольниками, детьми школьного возраста и семейных походов.

5. Огромное количество интересных объектов. Возможность в одном походе посетить и места боевой славы, и живописные природные объекты (вершины, пещеры, каньоны), познакомиться с редкими видами растительности и животных Кавказского государственного природного биосферного заповедника имени Х.Г. Шапошникова.

6. Близкое расположение Черноморского побережья дает возможность разрабатывать краеведческие экспедиции, степенные и категорийные туристские маршруты, проходящие по плато Лагонаки и Фишт-Оштенскому горному массиву с выходом к Черному морю, что позволяет сочетать спортивную, учебную и краеведческую деятельность с детским отдыхом.

Область применения методического материала.

Путеводитель «Путешествия по Лагонакскому нагорью и Фишт-Оштенскому горному массиву» (далее Путеводитель) будет полезен для воспитателей детских садов и учителей – руководителей походов и краеведческих экспедиций, педагогов дополнительного образования туристско-краеведческой направленности, тренеров по спортивному туризму, организующих и проводящих пешеходные и горные маршруты с участием школьников, родителям планирующим ПВД с детьми районе Фишт-Оштенского горного массива.

В Путеводителе представлены описания интересных природных и исторических объектов Лагонакского нагорья и близких к нему, даны их координаты, имеются паспорта отдельных локальных препятствий, краткий топонимический словарь, предлагаются различные маршруты в этом районе, даны советы по разработке и проведению туристских маршрутов на Лагонакском нагорье. В Путеводителе, читатели найдут информацию по встречающимся опасным участкам и природным явлениям, найдут адреса и координаты поисково-спасательного отряда и медицинских учреждений, располагающихся поблизости.

Возраст обучающихся, на который рассчитан материал.

Туристские маршруты и экспедиции, разработанные в этом районе, могут подойти детям различного возраста. Это могут быть семейные ПВД с детьми от 3 лет, многодневные степенные и категорийные со школьниками, где возраст участников определяется «Методическими рекомендациями по организации и

проведению туристских походов с обучающимися» разработанными ФГБОУ ДОД «Федеральный центр детско-юношеского туризма и краеведения» [1].

Цель и задачи.

Целью написания Путеводителя является – предоставить максимум полезной информации руководителю туристского спортивного маршрута или детской краеведческой экспедиции для разработки маршрута в районе Лагонакского нагорья.

Задачи данной работы:

- систематизировать и классифицировать материалы о районе Фишт-Оштенского горного массива и плато Лагонаки;
- оказать помощь руководителям детских краеведческих экспедиций туристских спортивных маршрутов в их разработке;
- показать возможные варианты прохождения отдельных участков и локальных препятствий.

3. Общие сведения о районе Лагонакского нагорья.

Лагонаки – это название носит ставший весьма популярным в последние годы горный район, расположенный большей частью в Республике Адыгея, и частично — в Апшеронском районе Краснодарского края. Причем вариантов названий у этого места несколько – как *Лаго-Наки*, так и *Лагонаки*.

Лагонакское нагорье – плато на Западном Кавказе, известное альпийскими лугами. Географически это изолированная высокогорная известняковая область Западного Кавказа, расположенная в междуречье Белой и Пшехи. Представляющая собой систему хребтов (Каменное море, Нагой Чук, Абадзеш, Утюг) и горной группы Фишт – Пшеха-Су – Оштен, внешние обрывистые склоны которых образуют естественную границу. Границу района мы проводим по высоте 1600 м, что на большей части нагорья совпадает с верхней границей распространения леса. Наивысшая точка Лагонак – 2868 м (г. Фишт). Нагорье отличается своеобразным рельефом. Здесь представлены все формы ледникового рельефа (троговые долины, цирки, кары, морены), на которые накладывается карстовый рельеф. На Лагонаках распространены все формы поверхностного голого карста, а также подземный карст.

Практически вся территория административно входит в Майкопский район Адыгеи, небольшие участки в северной части (в долине реки Курджипис) и в западной (склоны горы Мессо) — в Апшеронский район Краснодарского края. [2]

Территория, за исключением участков, расположенных в Апшеронском районе, входит в состав Кавказского заповедника. Плато было передано заповеднику согласно Постановлению Правительства Республики Адыгея от 13 августа 1992 года № 234 «О передаче Кавказскому государственному биосферному заповеднику высокогорного пастбища Лагонаки»

Во времена СССР через плато проходил Всесоюзный туристский маршрут № 30. Сейчас на сайте ФГБУ "Кавказский государственный природный биосферный заповедник имени Х.Г. Шапошникова" можно увидеть маршруты №30А, №30Б, №30В и №30Г. [3] В пределах плато по долинам рек сохранились реликтовые самшитовые леса.

4. Цели посещения и экскурсионные объекты.

Лагонакское нагорье, благодаря своей природной уникальности, позволяет проводить разноплановые детские походы и экспедиции. Но поскольку это территория Кавказского государственного природного биосферного заповедника имени Х.Г. Шапошникова, будет правильно, на стадии подготовки, проконсультироваться и согласовывать свои планы с отделом туризма заповедника. (Адрес: г. Сочи, Адлерский р-он, ул. Карла Маркса, 8, каб.2, тел. +7 (988) 150-01-02)

4.1. Походы с целью знакомства и изучения разнообразной флоры и фауны.

В настоящее время, на Лагонакском нагорье отмечены около 200 видов птиц, из которых 19 видов – «краснокнижные», встречается 4 вида копытных животных – кавказская серна (занесена в Красные книги Краснодарского края и Республики Адыгея), кабан, косуля и благородный олень, а также 11 видов хищников.

Лагонакское нагорье - самая западная высокогорная область Главного Кавказского хребта. Эта территория, характеризующаяся высоким ландшафтным и биологическим разнообразием, уникальна во флористическом отношении,

4.2. Походы с целью знакомства и изучения интересных природных объектов.

Походы и экспедиции с целью знакомства с уникальными природными объектами. Это могут быть экспедиции изучающие карстовые процессы, археологические, гидрологические, экологические (по оценке антропогенного воздействия туристского потока на водоемы, растительность и животный мир и т.п.)

5. Схема заброски. Старт и финиш маршрута.

В зависимости от целей похода или экспедиции, предпочтений участников или логики маршрута, его можно начинать с различных точек. Наиболее удобными (регистрация и консультация в МЧС, приобретение пропусков на территорию заповедника) мы считаем 5 вариантов которые отмечены ниже на схеме.

1. КПП Лагонаки (Ежедневно 05:00-20:00)

Заезд заказным или личным транспортом от г. Майкоп или станицы Даховская (Адыгея)

Пропуск в заповедник можно купить на самом КПП за наличный расчет (слабый интернет, банковские карты не работают)

Информирование МЧС о выходе группы и консультации в Адыгейском ПСО МЧС России (филиале ФГКУ ЮРПСО МЧС России) ПСП «Лаго-Наки». В ПСП можно заехать по пути. Это в 1,8 км от КПП по дороге к с. Даховская. (44° 5.557'С; 40° 0.909'В). Возможно информирование о выходе на маршрут по телефонам: +7(8772)52-32-01, +7(8772) 52-19-11, моб.: +7928-854-98-72

Медицинскую помощь можно получить в Даховском сельском поселении по адресу: ул. Ленина, 18А (ФАП Каменноостской участковой больницы)

2. КПП кордона Гузерипль (Республика Адыгея, поселок Гузерипль, ул. Заречная, 5. Ежедневно 06:00-21:00. Тел: 8-918-424-13-48)

Заезд заказным и личным транспортом от г. Майкоп по автотрассе А159 Майкоп – Гузерипль. После приобретения пропуска на КПП, вернуться на 1 км назад по автотрассе до отворота в западном направлении. После отворота асфальтированная дорога до Яворовой поляны. Есть охраняемая автостоянка.

Яворова поляна завершает 18-километровое шоссе, проложенное из Гузерипля вверх, в сторону Фишт-Оштенского хребта. Дорогая эта сама по себе чрезвычайно живописна – она петляет по гористой местности, то и дело открывая великолепный вид на хр. Каменное море и Нагой-Кош (2090 м). Добраться до поляны можно в любое время года и на любом транспорте. Трассу вовремя очищают от снега, однако существуют проблемы с самими полотном: оно изрядно избито селями и оползнями.

Местность не зря получила свое имя: в ее окрестностях произрастает белый клен – явор, высокое и статное дерево. Тут же можно встретить пихту, от чего иногда лес кажется черным. Яворовая поляна имеет печальную историю. Здесь обрывается путь еврейских беженцев, что были эвакуированы из Ленинграда во время Великой Отечественной войны. Большая группа женщин и детей была расстреляна здесь немецко-фашистскими захватчиками. К сожалению, о свершившейся трагедии ничего не напоминает, кроме нескольких холмиков-могил, густо проросших травой. **Пропуск в заповедник** можно купить на самом КПП за наличный и безналичный расчет.

Информирование МЧС о выходе группы и консультации в Главном управлении МЧС России по Республике Адыгея, по адресу: РФ, Республика Адыгея, г. Майкоп, ул. Хакурате, д. 642. Возможно информирование о выходе на маршрут по телефонам: +7(8772)52-32-01, +7(8772) 52-19-11, моб.: +7928-854-98-72

Медицинскую помощь можно получить в ФАП п. Гузерипль по адресу: ул. (ФАП Каменноостской участковой больницы). Телефон зав. +7 988-478-71-90 Валентина Федоровна, кстати она сама турист – пешеходник хорошо знающий эти места.

3. Село Черниговское (Апшеронского р-на Краснодарского кр.)

Заезд заказным и личным транспортом, сначала от г. Майкоп по асфальтированной дороге местного значения, идущей на г. Апшеронск. Перед въездом в Апшеронск – через 500 м после моста через р. Пшеха, на развязке отворот в южном направлении на с. Черниговское. От с. Черниговского, можно доехать (5 км) до п. Армянский, от которого уже пешком подниматься на С. Склоны плато

Лаго-Наки. А можно начинать маршрут на плато по каньону р. Цице. Но этот путь не прост.

Есть возможность заехать по дороге еще дальше – под перевал Майкопский к приюту в ур. Верхняя Чуба, но уже по отсыпанной грунтовке. Это еще около 40 км. В приюте можно оставить личный транспорт, если добирались на нем.

Если забрасываетесь своим автотранспортом, то нужно помнить, что последняя АЗС на въезде в г. Апшеронск.

Пропуск в заповедник по дороге можно купить только в Майкопе (Республика Адыгея, г. Майкоп, ул. Советская, 187. Время работы: ежедневно 09:00 – 18:00, перерыв с 13:00 до 14:00

Информирование МЧС о выходе группы и консультации в Главном управлении МЧС России по Республике Адыгея, по адресу: РФ, Республика Адыгея, г. Майкоп, ул. Хакурате, д. 642. Возможно информирование о выходе на маршрут по телефонам: +7(8772)52-32-01, +7(8772) 52-19-11, моб.: +7928-854-98-72

Медицинскую помощь можно получить в Участковой больнице, в которую упирается ул. Амбулаторная.

4. **КПП «река Белая»**

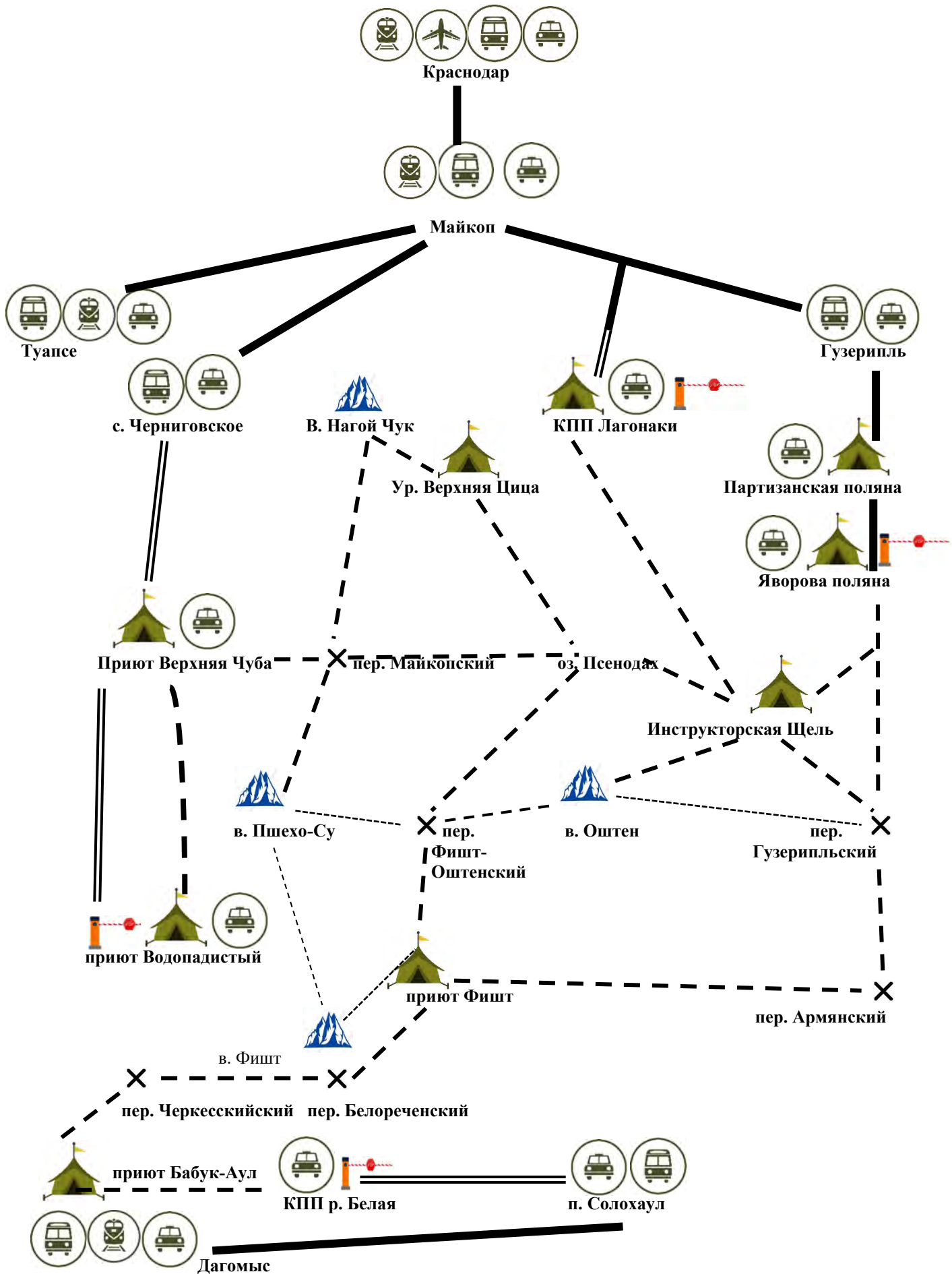
Заезд от Дагомыса рейсовым автобусом можно доехать только до п. Солохаул. Дальше заброска возможна только заказным или личным автотранспортом. Проехав по дороге вдоль р. Шахе, по отсыпанной грунтовке, еще 12 км, вы упретесь в шлагбаум КПП «река Белая». Здесь проверяют наличие пропуска в заповедник. Купить его здесь нельзя. Возможно можно договориться о стоянке автомобиля за отдельную плату. Отсюда до приюта «Бабук Аул» еще около 7 км по грунтовке

Пропуск в заповедник, по дороге, можно купить в Конторе Западного участкового лесничества (г. Сочи, Дагомыс, ул. Гайдара, 16; Тел: 8 (862) 252-21-15) за наличный и безналичный расчет. Время работы: Пн-Чт 09:00 – 17:00, в пятницу с 09:00 до 16:00.

Информирование МЧС о выходе группы и консультации в Главном управлении МЧС России по Республике Адыгея, по телефонам: +7(8772)52-32-01, +7(8772) 52-19-11, моб.: +7928-854-98-72

Медицинскую помощь можно получить только в Дагомысе.

Транспортная схема



6. Удобные точки для начала и окончания маршрута

Для планирования путешествий по массиву Лагонаки прежде всего следует знать основные точки старта всех маршрутов. До них приблизительно 3-3,5 часа езды из Краснодара и 1,5-2 часа из Майкопа.

КПП «Лагонаки» – контрольно-пропускной пункт Кавказского заповедника, здесь заканчивается автомобильная дорога «Даховская – Лагонаки». Можно приобрести билеты в Кавказский заповедник и оставить автомобиль. До шлагбаума заповедника стоянка будет бесплатной, а за ним – за небольшую плату.

Яворова поляна – конец живописной автомобильной дороги, начинающейся из посёлка Гузерипль. Здесь также можно оставить машину как бесплатно, так и на платной стоянке. Важно: если вы начинаете свой маршрут отсюда, то билеты в заповедник удобней будет купить по пути в посёлке Гузерипль. На КПП «Узуруб» билеты есть только за наличный расчет в часы его работы.

Приют водопадистый – конец дороги «Черниговская – Водопадистый». Здесь следует знать, что не меньше часа придётся проехать по грунтовой дороге, состояние которой может меняться в зависимости от сезона и погоды. Здесь также не продают билеты в заповедник, поэтому их нужно приобрести их заранее в Майкопе или Гузерипле.

КПП «Ручей белый» – путь с юга. По дороге от Дагомыса, через п. Солохаул можно также попасть на на этот КПП. Но этот путь, удобный для выхода с маршрута, не так прост для его начала. От этого КПП на высоте 320 м н.у.м. за 16 км пути придется подняться на высоту 1874 м н.у.м. Билеты (пропуска) в заповедник здесь не продаются. Их нужно приобрести заранее в любом пункте выдаче пропусков (см. прил. 1)

7. Основные перевалы Лагонакского нагорья и Фишт-Оштенского горного массива.

В районе Лагонакского нагорья находятся ряд популярных перевалов. Большинство из них н/к сложности. Часть из них – пер. Абадзешский, Азишский чаще проходится по тропе, идущей сверху по плато, а не из одной долины в другую. Другие достаточно пологи и легко преодолеваются в любую погоду – пер. Геймановские Ворота, Оштеновский, Белореченский, Черкесский, Тубинский, часть имеет сложные участки и их прохождение в условиях плохой видимости и дождя может представлять определенную сложность – Фишт-Оштенский (С. Склон), Майкопский (З. склон), Гузериписьский, Армянский.

Один перевал 1А сложности – Седло Оштена, и один перевал 1Б сложности – Фиштинский. Прохождение которых в условиях плохой видимости и дождливой погоды может быть опасно и автором, в походах с детьми, не рекомендуется.

В путеводителе на картах и схемах перевалы пронумерованы следующим образом:

- | | |
|---|----------------------------|
| 1 – пер. Абадзешский | 9 – пер. Оштеновский |
| 2 – пер. Азишский | 10 – пер. Седло Оштена |
| 3 – пер. Армянский | 11 – пер. Тубинский |
| 4 – пер. Белореченский | 12 – пер. Фиштинский |
| 5 – пер. Геймановские Ворота | 13 – пер. Фишт-Оштеновский |
| 6 – пер. Гузериписьский | 14 – пер. Черкесский |
| 7 – пер. Майкопский | 15 – пер. Чигурсан |
| 8 – пер. Месо (не описан т.к. туристами практически не ходится) | |

7.1. Перевал Абадзешский



Ф.1 Перевал Абадзешский (август 2014 г. Семейный ПВД) Фото автора



Карта района перевала Абадзешский (1) М 1:100000

Район	Хребет, массив	Название	Высота, м.	Категория трудности		
				Лето	Зима	Межсезонье
З. Кавказ	Лагонакское нагорье	Абадзешский (Абадзеш)	2043	н/к		н/к

Место нахождения:

Восточная часть плато Лагонаки (44° 1' 41.952" N; 39° 59' 54.24" E)

Что соединяет и связывает:

Истоки р. Курджипис - истоки р. Армянки (Инструкторская Щель)

Кем назван, когда, в честь кого, что означает

Перевал назван по одной из этнических групп адыгов - абадзехов. По другой версии в основе названия этноним <абаза> (абазины), что не бесспорно. Племя абадзехов проживала на северном склоне ГКХ от долины реки Лабы до Пшиша. Предполагают, что это племя – смешанный народ (абхазы - черкесы). Свое название получили от южных соседей - абазинов. Этимология этнонима восходит к абазинскому <абаза> (апса) и абадзехскому <псэи> - <пихта, ель>, это не бесспорно.^[2]

Сведений о первопрохождении нет.

Печатный или рукописный источник сведений.

а) Отчет о прохождении пешеходного туристского маршрута 1 к.с. по З. Кавказу в июле-августе 2016 руководитель Семенихин С.Б. (Пермь)

https://vk.com/doc32466734_591479598?hash=9eb45a681b7399a762&dl=6177af5d3165e7fe7d

б) Отчет о прохождении пешеходного туристского спортивного маршрута 1 к.с. по З. Кавказу (Фишт-Оштеновский горный массив) в августе 2020 г. руководитель Семенихин С.Б. (Пермь)

https://vk.com/doc32466734_586248083?hash=2ea9dcca8e8737f56d&dl=42d82a4b14120c5ef6

Количественные характеристики.

Общее время прохождения	Время спуска (час)	Время подъема (час)	Время движения со страховкой		Кол-во пунктов страховки (ориентир.)	Частота прохождения (ориентир.)	Преимущественное направление прохождения
			попеременной	одновременной			
1 час	0:20	0:40	–	–	–	ежемесячно	одинаково в обоих направлениях

Условия, при которых изменяется категория трудности.

Погодные и другие условия на категорию трудности влияния не оказывают.

Описание прохождения.

Прохождение простое – по тропе. Описания можно найти на сайте т/к «Вестра» (Москва) ^[6] <https://westra.ru/passes/Passes/14921>

Рельеф по участкам пути

Протяженность, крутизна, время прохождения участков

Требования к организации движения и страховки

Страховка при прохождении не нужна.

Возможные опасности и меры безопасности

Поскольку перевал находится на большом открытом плато во время грозы и непогоды возможен сильный ветер.

В зимнее время заповедник закрывает маршрут и движение по нему запрещено.

При плохой видимости (низкая облачность, туман) нужно строго придерживаться тропы т.к. на плато множество карстовых провалов, которые могут быть не замечены.

Рекомендуемое специальное снаряжение на группу

Для прохождения перевала специальное снаряжение не нужно.

Возможные и рекомендуемые места ночлега

Ночлег и стоянки на территории заповедника разрешены только в специально отведенных для этого местах. ближайшая такая стоянка – «Инструкторская щель»

Информация о ЧП и аварийных ситуациях, известных автору

5 июля 2017 в результате падения (поскользнулся) получил травму руки 13-летний подросток из Москвы.

7.2. Перевал Азишский



Карта района перевала Азишский (2) М 1:100000



Перевал Азишский (август 2020 г.)^[5]. Фото автора.

Перевал Азишский, расположен на 31 километре автотрассы Даховская — Лагонаки, в западной части урочища Желоб. Грунтовая дорога (сейчас асфальтируется) проходит через седловину (пер. Азишский), разделяющую хребты Азиштау и Каменное Море.

Свою известность Азишский перевал получил благодаря потрясающим смотровым площадкам, откуда открывается грандиозный вид на высокогорные альпийские луга, где снег не тает даже летом. Именно эти места - склоны массива Абадзеш-Мурзикао - туристы привычно называют «**плато Лаго-Наки**», хотя они являются всего лишь малой частью огромного Лагонакского нагорья, занимающего площадь 650 кв. км.

На перевале в честь 65-летия Победы над фашистской Германией установлен обелиск с надписью: «Перевал Азишский 1745 метров (правильная высота 1775м). Здесь с 1 по 3 сентября 1942 года проходили ожесточенные бои. Воины 2-го батальона 23-го погранполка НКВД под командованием майора Пискуна Николая Михайловича освободили Азишский перевал от немецко-фашистских захватчиков. 5 сентября 1942 года в результате семидневных ожесточенных боев первый и второй батальоны 23-го погранполка под командованием полковника Казака Павла Корниловича полностью очистили от фашистов плато Лагонаки. Угроза прорыва врага через Белореченский перевал к Черному морю была ликвидирована. От молодежи КПРФ г. Майкопа».

С перевала открывается великолепный вид на обширные альпийские луга Лагонакского хребта с высшей точкой — горой Абадзеш (2369 метров). Южнее горы Абадзеш находится Абадзешский перевал (2066 метров). С него берет начало река Курджипс. Глубоко внизу с перевала виден водопад. Это один из тринадцати водопадов, расположенных один за другим в глубоком ущелье реки Курджипс. Самый высокий водопад достигает высоты 45–50 метров.

С перевала видны карстовые воронки. Некоторые из них переходят в пещеры, такие как Университетская, Бондаревская, Абсолютная, Днепропетровская и другие.

Район	Хребет, массив	Название	Высота, м.	Категория трудности		
				Лето	Зима	Межсезонье
З. Кавказ	Лагонакское нагорье	Азишский (Дзишский, Каменные ворота)	1775	н/к		н/к

Место нахождения:

Восточная часть плато Лагонаки. Недалеко от КПП «Лагонаки» и ПСО «Лагонаки» (44.0816667 N; 40.0083333 E)

Что соединяет и связывает:

Долину р. Курджипис - истоки р. Жолобная

Кем назван, когда, в честь кого, что означает

Название перевала, вероятно, происходит от названия горного хребта **Азиштау (Азиш-Тау)** Перевод первой части оронима весьма затруднителен. Одна из версий гласит, что Азиштау переводится, как «дорога в горах», что весьма сомнительно. Другая версия исходит из этнонима азы, самоназвания аланов, тау - «гора» (тюрк.). «Гора аланов» (По версии Твердого А.В.)^[7]

хребет расположен в восточной части нагорья Лагонаки, имеет протяженность не менее 25 км. По форме он асимметричен: на восток в долину р.Белой он обрывается скальным уступом, а западный склон имеет пологий залесенный уклон. Средняя высота достигает 1300 м, а наибольшая 1601 м расположена в южной части. Хребет дал название Большой и Малой Азишской пещерам и перевалу. Некоторые топоним переводят как <путеводный хребет>. По другой версии название производят от АДЗЫХЪТАУ (Адзыштау), где абхазское <адзыхъ> - родниковая (буквально холодная вода) и тюркское <тау> - гора, т.е. <холодной воды горы>. Эта этимология не бесспорна, как и предшествующая. По другой версии топоним возможно происходит от абхазского <азы> - вода и тюркского <тау> - гора, выпадает <ш>, возможно это упрощенное абхазское <шха> - гора. В полном виде название могло выглядеть как Азышхатау - <водная вершина в горах>. Версии перевода (этимологии) названия хребта с адыгейского в виде <Нос горы>, <Начало горы>, а также от <аз> (абхазское) -железо и <тау> (тюркское) - <гора>, не бесспорны. (По версии Ковешникова В.Н.)^[2]

Сведений о первопрохождении нет.

Печатный или рукописный источник сведений.

а) Отчет о прохождении пешеходного туристского маршрута 1 к.с. по З. Кавказу в июле-августе 2016 руководитель Семенихин С.Б. (Пермь)

https://vk.com/doc32466734_591479598?hash=9eb45a681b7399a762&dl=6177af5d3165e7fe7d

б) Отчет о прохождении пешеходного туристского спортивного маршрута 1 к.с. по З. Кавказу (Фишт-Оштеновский горный массив) в августе 2020 г. руководитель Семенихин С.Б. (Пермь)

https://vk.com/doc32466734_586248083?hash=2ea9dcca8e8737f56d&dl=42d82a4b14120c5ef6

Количественные характеристики.

Общее время прохождения	Время спуска (час)	Время подъема (час)	Время движения со страховкой		Кол-во пунктов страховки (ориентир.)	Частота прохождения (ориентир.)	Преимущественное направление прохождения
			попеременной	одновременной			
1 час	0:20	0:40	–	–	–	ежемесячно	траверс хребтов Азиштау и Каменное Море

Условия, при которых изменяется категория трудности.

Погодные и другие условия на категорию трудности влияния не оказывают.

Требования к организации движения и страховки

Страховка при прохождении не нужна.

12. Возможные опасности и меры безопасности

На пути есть скальные и осыпные участки, которые без труда обходятся

13. Рекомендуемое специальное снаряжение на группу

Для прохождения перевала специальное снаряжение не нужно.

14. Возможные и рекомендуемые места ночлега

Перевал не попадает в территорию заповедника. Место для стоянок выбрать не составляет труда.

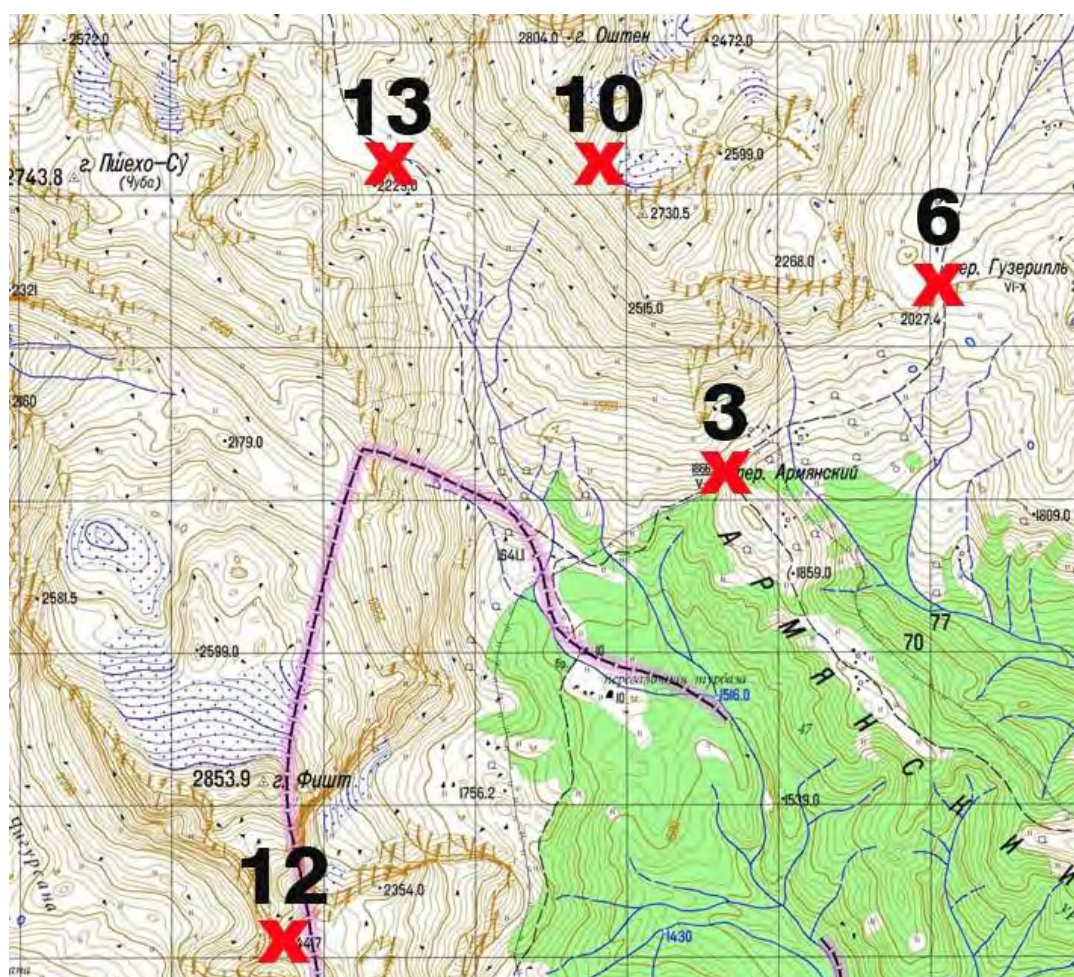
15. Информация о ЧП и аварийных ситуациях, известных автору

Информации нет.

7.3. Перевал Армянский



Перевал Армянский (август 2014 г Семейный ПВД). Фото автора.



Карта района перевала Армянский (3) М 1:100000

Располагается перевал на седловине, между горой Оштен и горным хребтом Армянский. На перевал можно попасть по маркированной тропе от Гузерильского перевала и по тропе, с другой стороны, от приюта Фишт.

На перевале перед вами во всей своей суровой красе предстает исполинский массив горы Фишт, гранитные серые склоны этого великана почти лишены растительности и только вокруг подножия растет пихтовый лес. Хорошо видны оба ледника этой горы - Малый и Большой.

На перевале установлена табличка, напоминающая о трагедии, произошедшей здесь в начале сентября 1975 года. Во время внезапного снежного бурана здесь погибло семнадцать туристов.

От Армянского перевала тропа спускается к мосту через реку Белая, за которым находится приют Фишт

Район	Хребет, массив	Название	Высота, м.	Категория трудности		
				Лето	Зима	Межсезонье
З. Кавказ	Лагонакское нагорье	Армянский	1865	н/к		1А

Место нахождения:

Восточная часть плато Лагонаки (43.971400° N; 39.941600° E) 43.971400 39.941600

Что соединяет и связывает:

Долину р. Белая - Долину р. Мутный Тепляк

Кем назван, когда, в честь кого, что означает

Перевал получил свое имя от названия хребта Армянский на котором находится.

Сведений о первопрохождении нет.

Печатный или рукописный источник сведений.

а) Отчет о походе (Ермолаев Н. Р., 1 к.с., Западный Кавказ, май 2016)

<http://www.tlib.ru/doc.aspx?id=40575&page=1>

б) Отчет о походе (Щербачовы А.А. и А.Л., 1 к.с., Западный Кавказ, май 2008)

<http://www.tlib.ru/doc.aspx?id=31324&page=1>

в) Отчет о пешеходном туристском походе 2 к. с. по Западному Кавказу (район плато Лагонаки)

http://www.mountain.ru/article/article_display1.php?article_id=2320

Количественные характеристики.

Общее время прохождения	Время спуска (час)	Время подъема (час)	Время движения со страховкой		Кол-во пунктов страховки (ориентир.)	Частота прохождения (ориентир.)	Преимущественное направление прохождения
			попеременно	одновременно			
1:20 час	0:40	0:40	–	–	–	ежедневно несколькими группами	одинаково в обоих направлениях

Условия, при которых изменяется категория трудности.

По данным т/к «Вестра» весной категория трудности – 1А^[6]

<https://westra.ru/passes/Passes/14480>

Описание прохождения.

Прохождение простое – по тропе. Описания можно найти на сайте т/к «Вестра» (Москва) ^[6] <https://westra.ru/passes/Passes/14921>

Рельеф по участкам пути

Со стороны Гузерибльского перевала осыпной (мелкая осыпь), травянистый с участками мелкой осыпи.

Протяженность, крутизна, время прохождения участков

От приюта Фишт – 2,8 км, средняя крутизна 15,7 %. От пер. Гузрибльский – 2,3 км, средняя крутизна 12,2 %

Требования к организации движения и страховки

Страховка при прохождении не нужна.

Возможные опасности и меры безопасности

Во время грозы и непогоды возможен сильный ветер.

В зимнее время заповедник закрывает маршрут и движение по нему запрещено.

Рекомендуемое специальное снаряжение на группу

Для прохождения перевала специальное снаряжение не нужно.

Возможные и рекомендуемые места ночлега

Ночлег и стоянки на территории заповедника разрешены только в специально отведенных для этого местах. ближайшие стоянки – приют Фишт (2,8 км), Яворова поляна (7 км), «Инструкторская щель» (7 км)

Информация о ЧП и аварийных ситуациях, известных автору

10 сентября 1975 года при прохождении планового маршрута №30 под перевалом из-за сильного ветра и снежного бурана погибли 17 туристов.

7.4. Перевал Белореченский

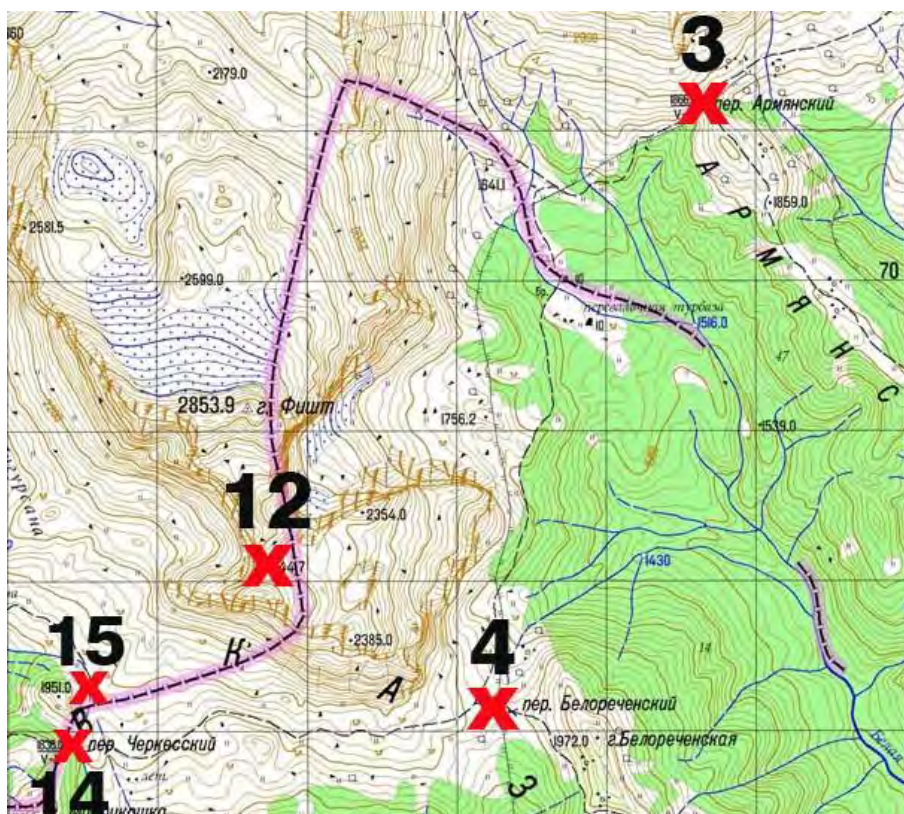
Белореченский перевал расположен на высоте 1782 м, некатегорийный, травяной. Относится к Главному Водораздельному хребту, между массивом Фишт и г. Белореченской 1972м., истоки р. Белой (приют Фишт) - истоки р. истоки р. Буший (бас. р. Шахе)

Перевал Белореченский - это старинная торговая и скотопрогонная тропа для сообщения горских племен, обитавших на морском побережье и на северном склоне ГКХ.

В советские времена по Белореченскому перевалу проходил знаменитый всесоюзный маршрут №30 ("Тридцатка"), один из старейших и популярнейших в СССР.



На перевале Белореченский (август 2020 г).^[5] Фото автора



Карта района перевала Белореченский (4) М 1:100000

С перевала красивые виды на южную стену в. Фишт.

Во время Великой Отечественной Войны здесь проходила линия обороны, велись тяжёлые бои в горной местности зимой. В подтверждении

этого, можно отыскать в окрестностях остатки окопов. В память о событиях тех дней, на вершине Белореченского перевала установлен обелиск воинам обороны Кавказа.

Интересные объекты рядом

На склонах в. Белореченская (1972 м) мы видели друзы горного хрусталя.

Рядом с перевалом находится ряд пещер (в радиусе 800 м). Для их посещения необходимо специальное (спелео) снаряжение и опыт.

1. ИЮЛЬСКАЯ (МСС-107), (1), (43.937300° 39.918483°)
2. ПОДСНЕЖНИК (2А), (43.936850° 39.919033°)
3. ТУРНИКОВАЯ (43.936850° 39.920683°)
4. БОЛЬШОЙ ПРИЗ (БЭК-18), (2А), (43.936400° 39.921233°)
5. ТЕПЛАЯ (43.936850° 39.922333°)
6. ФИЛЕВСКАЯ (К-2, М-80), (2А), (43.935950° 39.921233°)
7. КУНЦЕВСКАЯ (2Б), (43.935950° 39.922883°)
8. СМЕЖНАЯ (МСС-101), (1), (43.935067° 39.921233°)
9. АСЛАНБЕКА (43.933733° 39.922883°)
10. ГРОТОВАЯ (43.931950° 39.920683°)
11. ЦСС 75-02 (43.931500° 39.920133°)
12. ЦСС 75-01 (43.931050° 39.919033°)
13. БЕГЕМОТ (МСС-109), (2Б), (43.932400° 39.916833°)
14. ТОМАТНАЯ (2А), (43.931950° 39.914633°)
15. ВЫСОКАЯ (2А), (43.931500° 39.913533°)
16. РОЗОВАЯ (1), (43.931050° 39.914633°)
17. СКВОЗНАЯ (43.934183° 39.917383°)
18. СЕРЬГА (43.934183° 39.916283°)
19. ЛЕОПАРДОВАЯ (МСС-103), (43.934617° 39.915733°)
20. ЛАБИРИНТ (43.933283° 39.912967°)

Район	Хребет, массив	Название	Высота, м.	Категория трудности		
				Лето	Зима	Межсезонье
З. Кавказ	Лагонакское нагорье	Белореченский	1972	н/к		1А

Место нахождения :

Седловина Между южным склоном в. Фишт и в. Белореченской (Главный Кавказский Хребет) (43.9347 N; , 39.919031E)

Что соединяет и связывает:

Истоки р. Белой (приют Фишт) - истоки р. истоки р. Буший (бас. р. Шахе)

Кем назван, когда, в честь кого, что означает

Перевал назван по вершине Белореченской (ГКХ), на северном склоне которой он расположен.

Сведений о первопрохождении нет.

Печатный или рукописный источник сведений.

а) Отчет о прохождении пешеходного туристского маршрута 1 к.с. по З. Кавказу в июле-августе 2016 руководитель Семенихин С.Б. (Пермь)

https://vk.com/doc32466734_591479598?hash=9eb45a681b7399a762&dl=6177af5d3165e7fe7d

б) Отчет о прохождении пешеходного туристского спортивного маршрута 1 к.с. по З. Кавказу (Фишт-Оштеновский горный массив) в августе 2020 г. руководитель Семенихин С.Б. (Пермь)

https://vk.com/doc32466734_586248083?hash=2ea9dcca8e8737f56d&dl=42d82a4b14120c5ef6

в) Отчет о горном походе 1 к.с. по Кавказу (Адыгея), август 2018 года. (руководитель Телков Максим Сергеевич, г. Ульяновск)

http://stksplav.narod.ru/reports/2018/Telkov_1kc_Adygey-2018.pdf

Количественные характеристики.

Общее время прохождения	Время спуска (час)	Время подъема (час)	Время движения со страховкой		Кол-во пунктов страховки (ориентир.)	Частота прохождения (ориентир.)	Преимущественное направление прохождения
			попеременной	одновременной			
3 час	1:00	2:00	–	–	–	ежедневно несколькими группами	одинаково в обоих направлениях

Условия, при которых изменяется категория трудности.

По данным т/к «Вестра» весной категория трудности – 1А [6]

<https://westra.ru/passes/Passes/14476>

Описание прохождения.

Прохождение – по хорошей тропе от приюта Фишт (с С-В) и похорошей тропе от перевала Черкесский (с З).

Рельеф по участкам пути

Тропа по травянистым склонам.

Протяженность, крутизна, время прохождения участков

От приюта Фишт 4,5 км. Средняя крутизна 10%.

От перевала Черкесский 3,5 км. Средняя крутизна 7%.

Требования к организации движения и страховки

Страховка при прохождении не нужна.

Возможные опасности и меры безопасности

Склоны безопасны

Рекомендуемое специальное снаряжение на группу

Для прохождения перевала специальное снаряжение не нужно.

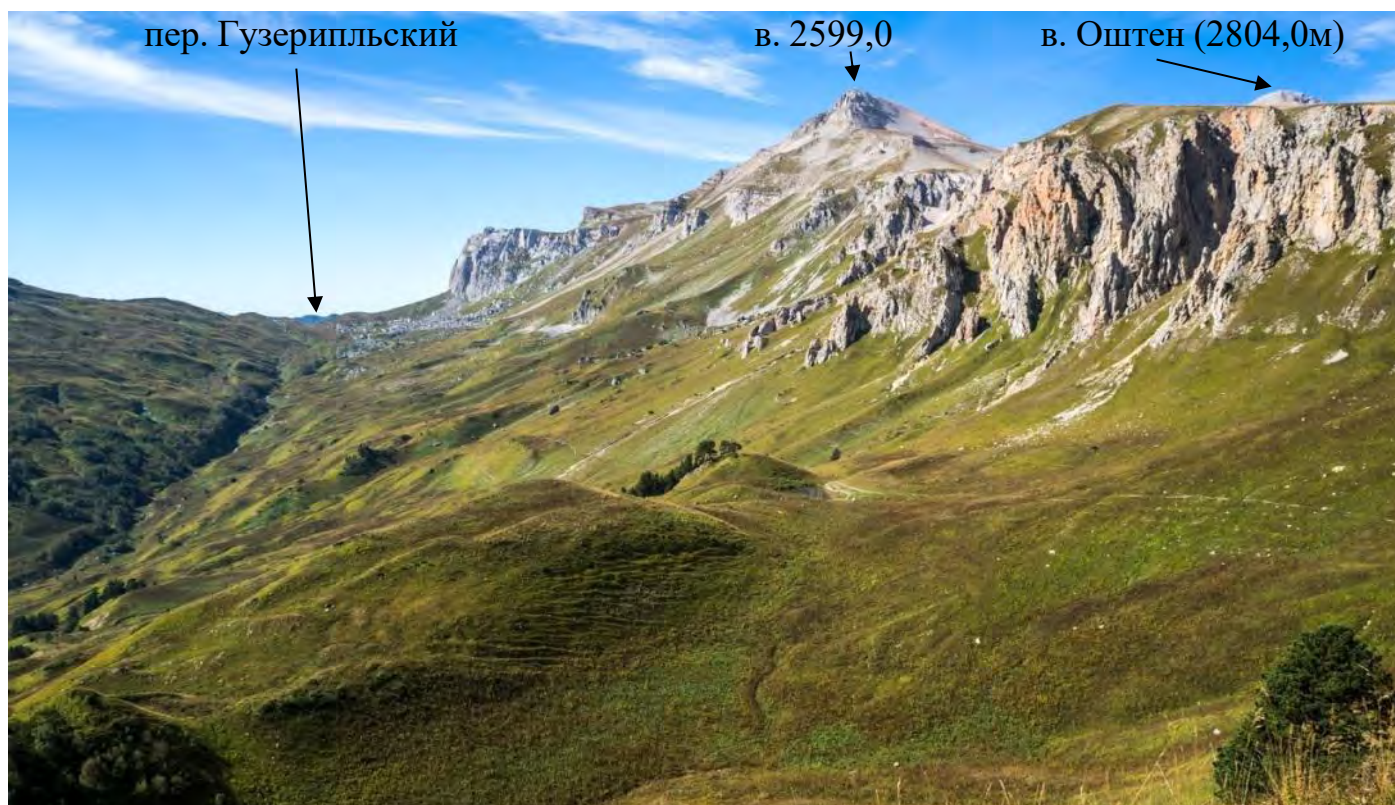
Возможные и рекомендуемые места ночлега

Ночлег и стоянки на территории заповедника разрешены только в специально отведенных для этого местах. Ближайшие такая стоянка – приют Фишт (на С-В) и стоянка перед Черкесским перевалом (около пастушьих балаганов)

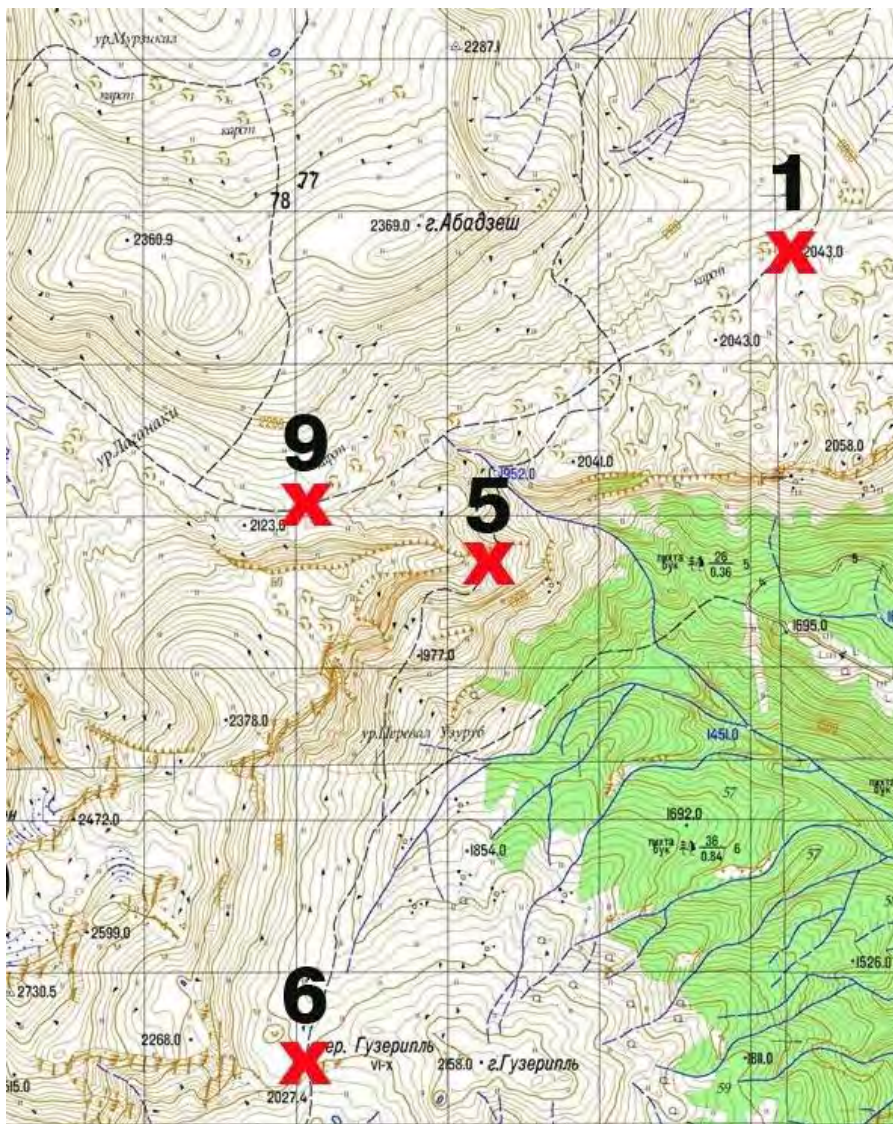
Информация о ЧП и аварийных ситуациях, известных автору

Информация о ЧП на перевале автору неизвестна.

7.5. Перевал Геймановские Ворота



Вид с пер. Геймановские ворота на пер. Гузерипльский (август 2015 г. Семейный ПВД) Фото автора.



Карта района перевала Геймановские ворота (5) М 1:100000

Северо-восточная оконечность массива Оштена, к западу и вблизи скалы (2045 м). Соединяет левый исток р. Армянки (Инструкторская щель) — правый исток р. Армянки (Урочище Перевал Узуруб). Иногда данный перевал неправильно называют «Инструкторская щель»^[8] Речка Армянка, историческое название Гузерибль, в верховьях на

абсолютной высоте 1451 м, образуется из двух равнозначных водотоков, их место слияния, находится юго-восточнее от перевала на удалении 2,25 км. Левый водоток, начинается на южном склоне горы Абадзеш (2369 м) и отделяет хребет Каменное Море от массива горы Оштен, этот участок речки Армянка, получил название Инструкторская щель. Щелями, на Западном Кавказе, называют узкие горные долины у небольших рек, местами имеющих вид ущелья. Правый водоток, начинается на северном склоне перевала Гузерибль (1995 м) и протекает у южной окраины урочища Перевал Узуруб.

Район	Хребет, массив	Название	Высота, м.	Категория трудности		
				Лето	Зима	Межсезонье
З. Кавказ	Лагонакское нагорье	Геймановские ворота (Инструкторская Щель, Узуруб)	2020	н/к		н/к

Место нахождения :

Юго-восточная часть плато Лагонаки (44.012697° N; 39.975297° E)

Что соединяет и связывает:

Соединяет левый и правый исток р. Армянки

Кем назван, когда, в честь кого, что означает

Перевал Геймановские Ворота назван именем Гейман Василия Александровича (1823-1878 г.г.) российского генерала, участника военных действий на Кавказе. Весь заключительный период Кавказской войны и до ее окончания (1864 г.) он находился на территории Кубани. В 1862 г. командовал операцией по овладению долиной реки Дах и руководил устройством станицы Даховской. В этом же году, успешные военные действия под его руководством, в верховьях бассейна реки Белой и ее притоков Курджипс и Пшеха, завершились взятием аула Хамышки. Истоки указанных рек расположены в районе нагорья Лагонаки, где военные подразделения, руководимые полковником Гейман В.А., проходили перевал, который сейчас называют его именем. В 1863 г. за отличие Гейман В.А. было присвоено звание генерал-майор. В начале 1864 г. Даховский отряд под его командованием совершил переход через Главный Кавказский хребет (ГКХ) в районе Гойтского перевала и спустился в долину реки Туапсе к берегу Черного моря. В 1872 г. Гейман В.А. произведен в генерал-лейтенанты.

Узуруб второе название рассматриваемого перевала, считают изначальным, видимо, местного происхождения.

Топоним Узуруб не поддается этимологии, видимо, потому что имеет искусственное происхождение. Возможно, в этом названии заложены два сокращения от слов «узкий» и «рубленный», т.е. «узко вырубленный», но это только предположение.^[9] Место, где расположен перевал, на самом деле напоминает «вырубленный» проход, для удобного перехода, в общем южном направлении, от подножья горы Абадзеш, вдоль восточного склона горы Оштен, на перевал Гузерибль

Сведений о первопрохождении нет.

Количественные характеристики.

Общее время прохождения	Время спуска (час)	Время подъема (час)	Время движения со страховкой		Кол-во пунктов страховки (ориентир.)	Частота прохождения (ориентир.)	Преимущественное направление прохождения
			попеременной	одновременной			
2 час	1:00	1:00	–	–	–	ежедневно (летом)	одинаково в обоих направлениях

Условия, при которых изменяется категория трудности.

Погодные и другие условия на категорию трудности влияния не оказывают.

Описание прохождения.

Прохождение простое – по тропе. Описания можно найти на сайте т/к «Вестра» (Москва) ^[6] <https://westra.ru/passes/Passes/14921>

Рельеф по участкам пути

Протяженность, крутизна, время прохождения участков

От КПП Узуруб 3 км (1 час). Средняя крутизна 17 %.

От перевала Гузеришльский 4 км (1 час). Средняя крутизна 9 %.

Требования к организации движения и страховки

Страховка при прохождении не нужна.

Возможные опасности и меры безопасности

В дождливую погоду тропа может быть скользкой. Необходимо использование трекинговых палок для самостраховки.

Рекомендуемое специальное снаряжение на группу

Для прохождения перевала специальное снаряжение не нужно.

Возможные и рекомендуемые места ночлега

Ночлег и стоянки на территории заповедника разрешены только в специально отведенных для этого местах. ближайшая такая стоянка – «Инструкторская щель»

Информация о ЧП и аварийных ситуациях, известных автору

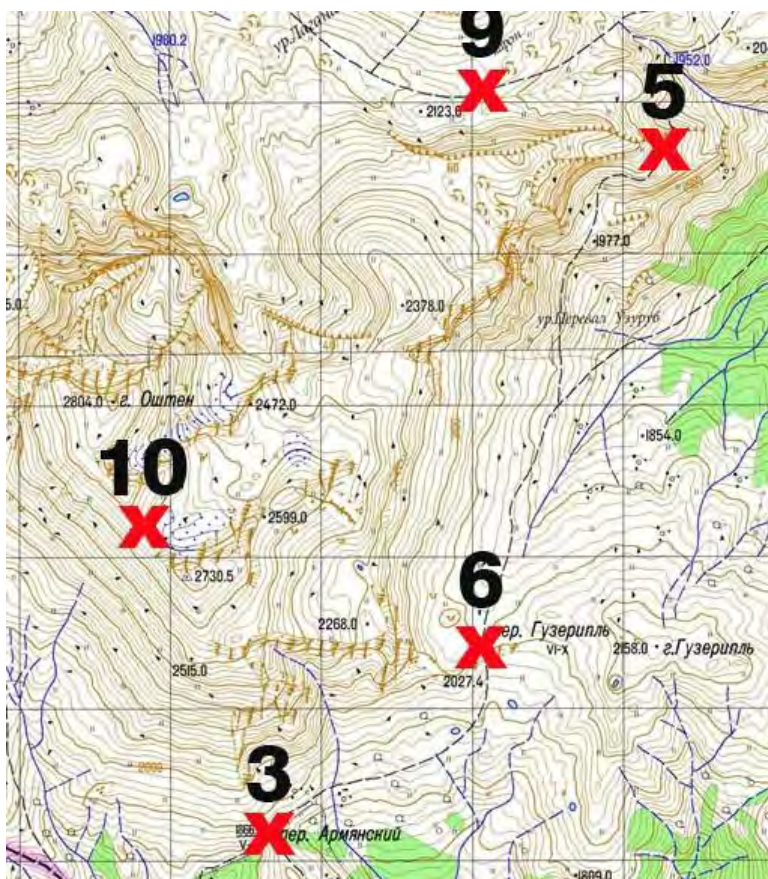
Аварийные ситуации и ЧП на данном перевале автору неизвестны.

7.6. Перевал Гузерипльский



Перевал Гузерипльский

Перевал Гузерипльский находится на седловине между вершинами Гузерипль



и Оштен. Это первый перевал, встречающийся на пути туристов, которые идут на Фишт с Яворовой поляны. Здесь пересекаются пути между Каменным морем, приютом Фишт и рекой Армянка.

С обзорных точек этого перевала открывается красивый вид на гору Фишт, красивые скалистые склоны и белые пятна ледников. В память о погибших солдатах времен ВОВ, здесь установлен памятник.

Карта района перевала Гузерипльский (б) М 1:100000

оз. Восточное (Секретное)



На перевале Гузерипльском (август 2015 г. Семейный ПВД) Фото автора.

Район	Хребет, массив	Название	Высота, м.	Категория трудности		
				Лето	Зима	Межсезонье
З. Кавказ	Лагонакское нагорье	Гузерипльский	1995 м	н/к		н/к

Место нахождения :

Восточная часть плато Лагонаки (43.982578° 39.959134°E)

Что соединяет и связывает:

Истоки р. Мутный Тепляк - истоки р. Армянки (Инструкторская Щель)

Кем назван, когда, в честь кого, что означает

Перевал назван по вершине Гузерипль, на западном склоне которой он и находится.

По мнению Твердого А.В. Гузерипль - посёлок в республике Адыгея, находится в долине р.Белой. Такое же название имеют горная вершина – Гузерипль, высота – 2158м, расположенная в восточной части высокогорного плато Лаго-Наки и горный перевал, разделяющий долины рек Мутный Тепляк и Армянка. По мнению Дж.Н.Кокова, в первой части топонима может быть имя собственное Гузер (Гъузер),

вторую часть можно сопоставить с адыгской основой плъ (эн) – «смотреть» или в значении плъ – «красивый». Эта основа нередко выступает в составе личных имён, образуя прозвища. По мнению К.Х.Меретукова, первоначально топоним имел форму Гъозэрыплъ. Исходя из этого, некоторые исследователи утверждают, что в основу перевода топонима легло адыгское гъозэрыплъ – «мушка». Встречается и другое суждение. Как известно, тайная тропа, соединяющая убыхов с абадзехами, называлась Гъозэрыплъ – «ориентир в пути». Тропа шла от современного посёлка Дагомыс через Главный Кавказский хребет к месту, где расположен посёлок Гузериплъ [7]

Ковешников В.Н. считает, что название Гузериплъ с адыгейского переводится неоднозначно. По одной версии переводят как <ориентир в пути>; по другой: <место наблюдателя> или <откуда все видно> [2]

Сведений о первопрохождении нет.

Печатный или рукописный источник сведений.

Поход через Гузериплъский перевал. Для тех, кто начинает болеть горами.

<https://zen.yandex.ru/media/pelmenchegg/pohod-cherez-guzeriplskii-pereval-dlia-teh-cto-nachinaet-bolet-gorami-5cc4a2a5707cba00b32b399f>

Количественные характеристики.

Общее время прохождения	Время спуска (час)	Время подъема (час)	Время движения со страховкой		Кол-во пунктов страховки (ориентир .)	Частота прохождения (ориентир.)	Преимущественное направление прохождения
			попеременно й	одновременно й			
0:50 час	0:20	0:30	–	–	–	летом ежедневно	одинаково в обоих направлениях

Условия, при которых изменяется категория трудности.

Погодные и другие условия на категорию трудности влияния не оказывают.

Описание прохождения.

Прохождение простое – по тропе. Описания можно найти на сайте т/к «Вестра» (Москва) [6] <https://westra.ru/passes/Passes/14921>

Рельеф по участкам пути

Тропа по травянистому и осыпному склонам.

Протяженность, крутизна, время прохождения участков

Со стороны Яворовой поляны перевальный взлет – 2 км со средней крутизной 8,5%.

Со стороны Армянского перевала перевальный взлет – 1 км со средней крутизной 19,8%.

Требования к организации движения и страховки

Страховка при прохождении не нужна.

Возможные опасности и меры безопасности

В дождливую погоду тропа со стороны перевала Армянский скользкая. Необходимо использование треккинговых палок для самостраховки.

В зимнее время заповедник закрывает маршрут и движение по нему запрещено.

Рекомендуемое специальное снаряжение на группу

Для прохождения перевала специальное снаряжение не нужно.

Возможные и рекомендуемые места ночлега

Ночлег и стоянки на территории заповедника разрешены только в специально отведенных для этого местах. ближайšie такие стоянки в северном направлении – «Инструкторская щель» и «Яворова поляна» (около 5 км). До приюта «Фишт» в Ю.-З. направлении тоже около 5 км.

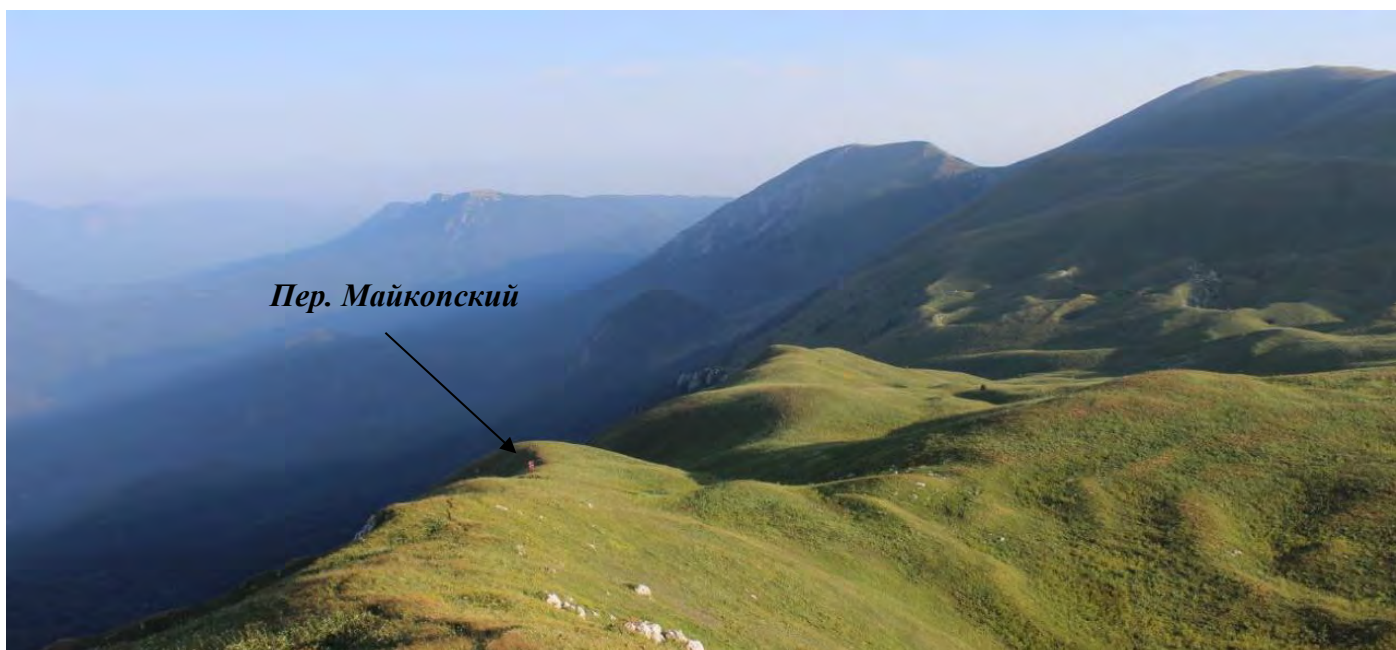
Информация о ЧП и аварийных ситуациях, известных автору

Аварийные ситуации и ЧП на данном перевале автору неизвестны.

7.7. Перевал Майкопский



Вид с Ю. склона перевала Майкопский на долину р. Пшеха (август 2016 г.)^[4] Фото автора.



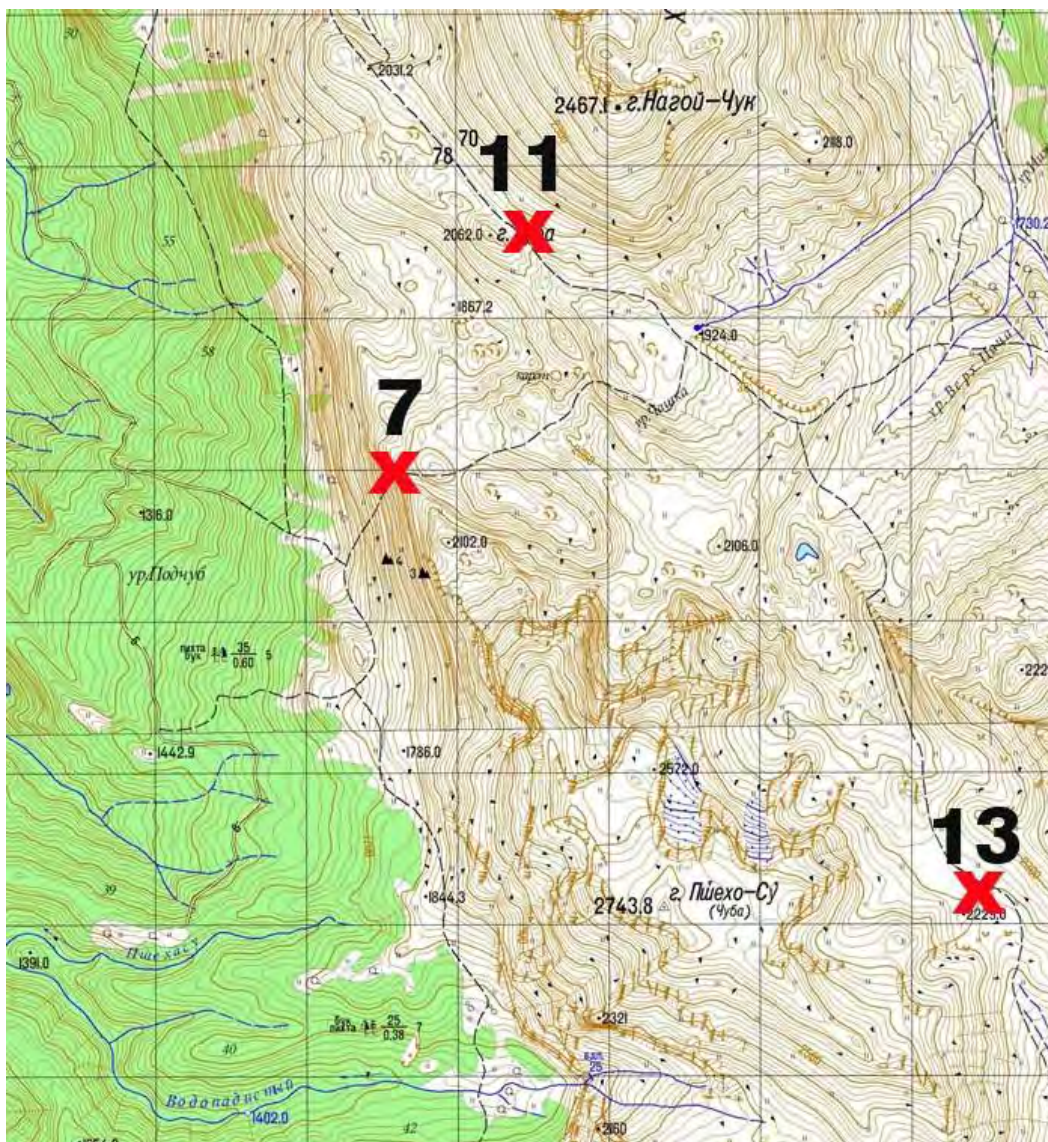
Вид на перевал Майкопский с Ю. Склона в. Пшеха-Су (август 2016 г.)^[4] Фото автора.

Чуть северней вершины Пшеха-Су, на самом краю Лагонакского нагорья через Майкопский перевал проходит живописная тропа, проторенная еще в советские времена. Еще недавно через него к близлежащему черноморскому побережью можно пешком. Сейчас проход там невозможен (охрана не пропускает), в связи

закрытием тропы в районе Лунной поляны. Тропа закрыта в связи со строительством объекта неизвестного назначения и дороги к нему. Подробности в статье: «Темная сторона «Лунной поляны». <https://legal.report/temnaya-storona-lunnoj-polyany/>

Для нас важно, что прохода по тропе к перевалу Черкесский сейчас нет. Поток туристов стал сейчас гораздо меньше. Его проходят траверсом по пути на в. Пшехо-

Су от оз. Псенодах и от истоков р. Цица, либо по пути к Лагонакскому нагорью, если забрасываются до п. Отдаленный (от р. Пшеха). Ну и радиально еще можно через этот перевал с Лагонакского нагорья дойти до стоянки «Водопадистой» к известному водопаду – Пшехскому.



Карта района перевала Майкопский (7) М 1:100000

Этот водопад — настоящая жемчужина юга России. Расположен он на территории Адыгеи и является самым высоким в этой республике и соседнем Краснодарском крае. Этот высочайший водный поток имеет несколько названий: Водопадистый (по одноименному ручью) и Фиштинский (от названия реки).

Но вернемся к перевалу. Он имеет не идентичные склоны: покатые в восточной, и обрывистые в западной части. Возле начала реки Цицы тропа значительно разветвляется на мелкие дороги, ведущие к горному озеру Псенодах и к горному массиву Фишт. Главный из новообразованных маршрутов держит путь к той же реки Цица, но только в ее долину. Раньше здесь был привал для туристов. Майкопская тропа проходит лесную местность непосредственно возле истока, далее переходит на возвышенность и оканчивается на плато без значительной растительности.

Необычен Майкопский перевал тем, что собственно «перевал» в традиционном понимании он напоминает с большим трудом. Больше похож он на достаточно крутой обрыв с высокогорного Лаго-Наки.

Район	Хребет, массив	Название	Высота, м.	Категория трудности		
				Лето	Зима	Межсезонье
З. Кавказ	Лагонакское нагорье	Майкопский	1950	н/к		н/к

Место нахождения :

Восточная часть плато Лагонаки (44.015831°N; 39.866183°E)

Что соединяет и связывает:

Долину р. Цица – долину р. Пшеха

Кем назван, когда, в честь кого, что означает

По названию г. Майкоп

Печатный или рукописный источник сведений.

а) Поход 1 к.с. в районе плато Лагонаки в мае 2014 г

<http://static.turclubmai.ru/papers/2239/>

б) Отчет о походе (Богатырев М. В., пеший, 4 к.с., Западный Кавказ, 1997)

<http://tlib.ru/doc.aspx?id=38381&page=1>

в) Отчет о прохождении пешеходного туристского маршрута 1 к.с. по З. Кавказу в июле-августе 2016 руководитель Семенихин С.Б. (Пермь)

https://vk.com/doc32466734_591479598?hash=9eb45a681b7399a762&dl=6177af5d3165e7fe7d

г) Отчет о прохождении пешеходного туристского спортивного маршрута 1 к.с. по З. Кавказу (Фишт-Оштеновский горный массив) в августе 2020 г. руководитель Семенихин С.Б. (Пермь)

https://vk.com/doc32466734_586248083?hash=2ea9dcca8e8737f56d&dl=42d82a4b14120c5ef6

Количественные характеристики.

Общее время прохождения	Время спуска (час)	Время подъема (час)	Время движения со страховкой		Кол-во пунктов страховки (ориентир.)	Частота прохождения (ориентир.)	Преимущественное направление прохождения
			попеременной	одновременной			
0:50 час	0:20	0:30	–	–	–	летом еженедельно	одинаково в обоих направлениях

Условия, при которых изменяется категория трудности.

Погодные и другие условия на категорию трудности влияния не оказывают.

Рельеф по участкам пути

С восточной стороны пологий травянистый склон. С запада крутой осыпной.

Движение по тропе.

Протяженность, крутизна, время прохождения участков

От оз. Псенодах – 4 км (средняя крутизна 9%) От долины р. Пшеха – 1 км (средняя крутизна по тропе 29%)

Требования к организации движения и страховки

Необходимо использовать трекинговые палки для самостраховки.

Возможные опасности и меры безопасности

В плохую погоду на перевале можно сбиться с основной тропы, или при сильных холодных ветрах существует опасность переохлаждения. Двигаясь по тропе на юго-запад вдоль реки Цица перевальное понижение незаметно. Выдающим его ориентиром является крутые склоны горы Пшехо-Су.

Спуск в направлении долины р. Пшеха, во время дождя, становится скользким и опасным. Необходимо использовать трекинговые палки для самостраховки.

Рекомендуемое специальное снаряжение на группу

Для прохождения перевала специальное снаряжение не нужно.

Возможные и рекомендуемые места ночлега

Ночлег и стоянки на территории заповедника разрешены только в специально отведенных для этого местах. ближайшая такая стоянка в ур. Верхняя Цица (на восток). Под перевалом можно остановиться у любого ручья (притока р. Пшеха) т.к. это уже не территория заповедника. Красивая стоянка на р. Водопадистом у Пшехского водопада.

Информация о ЧП и аварийных ситуациях, известных автору

Аварийные ситуации и ЧП на данном перевале автору неизвестны.

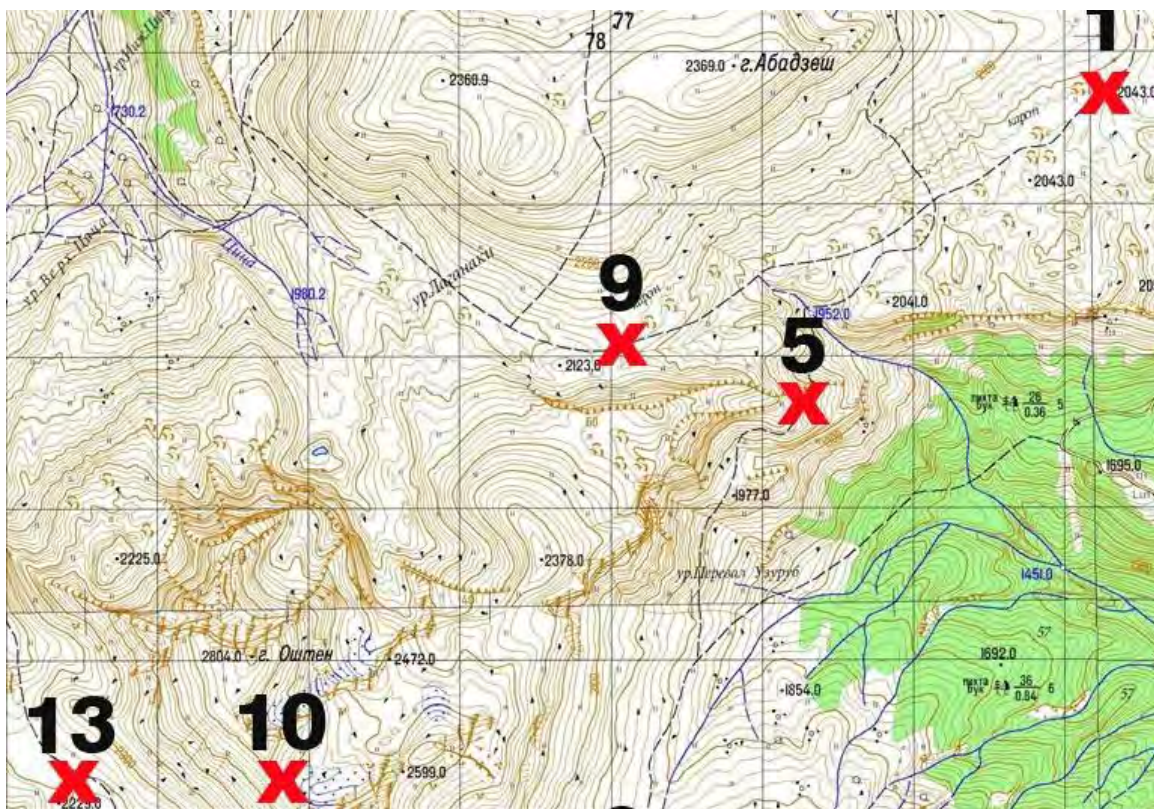
7.8. Перевал Оштеновский



Это небольшой и несложный перевал, лежащий на пути от стоянки «Инструкторская щель» к стоянке в истоках р. Цица и обходной путь (обходится в. Оштен) к оз. Псенодах.

Через него же проходит путь и тех, кто направляется на вершину Оштена.

Группа на пер. Оштеновском (прошли развилку начали восхождение на в. Оштен) август 2020 г [5]. Фото Игошевой Е.В.



Карта района перевала Оштеновский (9) М 1:100000

Район	Хребет, массив	Название	Высота, м.	Категория трудности		
				Лето	Зима	Межсезонье
З. Кавказ	Лагонакское нагорье	Оштеновский	2117	н/к		н/к

Место нахождения :

Восточней в. Оштен (44.015677° N; 39.958393° E)

Что соединяет и связывает:

Истоки р. Цице - истоки р. Армянки (Инструкторская Щель)

Кем назван, когда, в честь кого, что означает

Перевал назван по имени ближайшей вершины – Оштен (см. топонимику в. Оштен)

Сведений о первопрохождении нет.

Печатный или рукописный источник сведений.

а) Отчет о прохождении пешеходного туристского маршрута 1 к.с. по З. Кавказу в июле-августе 2016 руководитель Семенихин С.Б. (Пермь)

https://vk.com/doc32466734_591479598?hash=9eb45a681b7399a762&dl=6177af5d3165e7fe7d

б) Отчет о прохождении пешеходного туристского спортивного маршрута 1 к.с. по З. Кавказу (Фишт-Оштеновский горный массив) в августе 2020 г. руководитель Семенихин С.Б. (Пермь)

https://vk.com/doc32466734_586248083?hash=2ea9dcca8e8737f56d&dl=42d82a4b14120c5ef6

в) Отчет о горном походе 1 к.с. по Кавказу (Адыгея), август 2018 года

Руководитель: Телков Максим Сергеевич

http://stksplav.narod.ru/reports/2018/Telkov_1kc_Adygey-2018.pdf

Количественные характеристики.

Общее время прохождение-ния	Время спуска (час)	Время подъема (час)	Время движения со страховкой		Кол-во пунктов страховки (ориентир .)	Частота прохождения (ориентир.)	Преимущественное направление прохождения
			попеременно й	одновременн о й			
1 час	0:20	0:20	–	–	–	ежемесячно	одинаково в обоих направлениях

Условия, при которых изменяется категория трудности.

Погодные и другие условия на категорию трудности влияния не оказывают.

Описание прохождения.

Прохождение простое – по хорошей тропе.

Рельеф по участкам пути

Протяженность, крутизна, время прохождения участков

Пологий подъем от стоянки на «Инструкторской щели» – 1,3 км, со средним уклоном 9,2 %

Пологий спуск к стоянке у истоков р. Цица – 5 км, со средней крутизной 10%.

Требования к организации движения и страховки

Страховка при прохождении не нужна.

Возможные опасности и меры безопасности

Поскольку перевал находится на большом открытом плато во время грозы и непогоды возможен сильный ветер.

В зимнее время заповедник закрывает маршрут и движение по нему запрещено.

Рекомендуемое специальное снаряжение на группу

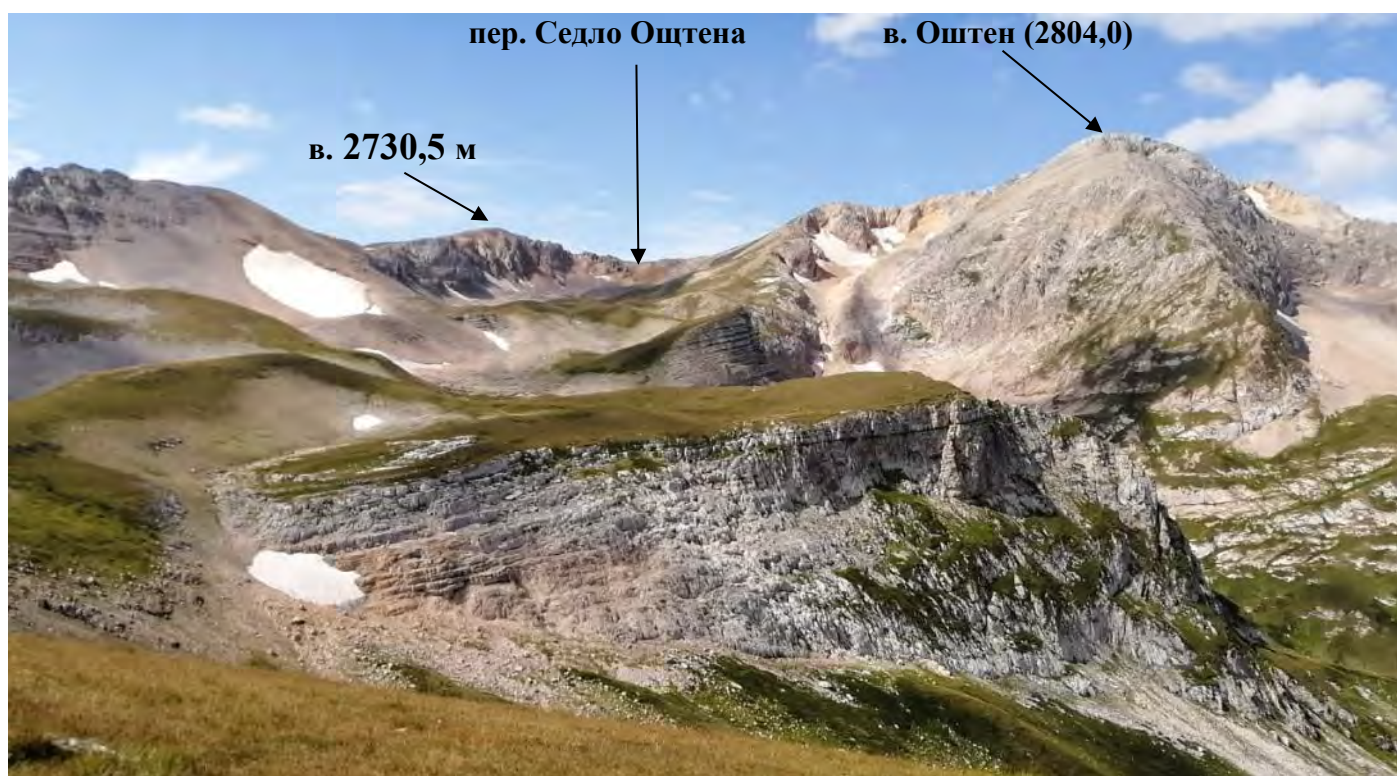
Для прохождения перевала специальное снаряжение не нужно.

Возможные и рекомендуемые места ночлега

Ночлег и стоянки на территории заповедника разрешены только в специально отведенных для этого местах. ближайшая такая стоянка – «Инструкторская щель»

Информация о ЧП и аварийных ситуациях, известных автору

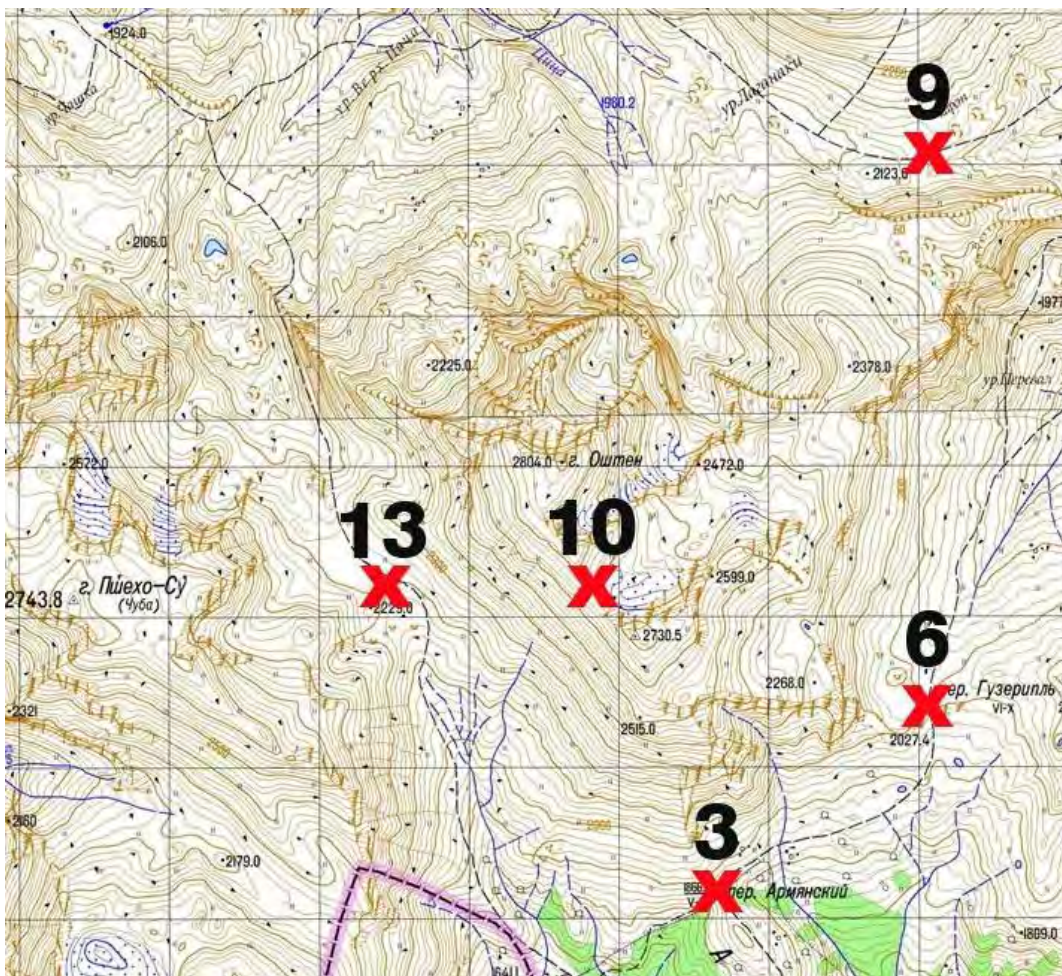
7.9. Перевал Седло Оштена



Вид с Блям-Оштеновской перемычки на пер. Седло Оштена. Август 2020 г ^[5]. Фото автора.



Скриншот из программы Google Earth Pro с треком восхождения на в. Оштен [4]



Карта района
перевала
Седло Оштена
(10)
М 1:100000

На описании этого перевала остановимся подробнее. Во-первых потому, что во многих источниках его координаты даны не верно. (см. [6], [10], [13]).

Во-вторых потому, что спуск по 3. склону не так прост.

Начнем с того что координаты 43°59'13.6"N; 39°56'5.82"E (43.98701°N 39.93498°E) на сайте т/к «Вестра» (Москва) ошибочны. Это координаты вершины 2730,5 м (местные жители называют ее Оштен Южный). Даже исходя из названия понятно, что перевал находится в седловине, а не на вершине!

Правильные координаты перевала (седловины между в. 2730,5 и в. Оштен): 43.98858° N; 39.931867°E и его высота по навигатору 2644 м. Правильное место перевала указано на сайте «Путешествия по Западному Кавказу» в статье «Перечень перевалов Кавказского заповедника» (Д.А. Андреев, И.В. Бутвин) <http://mountaindreams.ru/2014/05/perechen-perevalov-kavkazskogo-zapovednika/>

Район	Хребет, массив	Название	Высота, м.	Категория трудности		
				Лето	Зима	Межсезонье
З. Кавказ	Фишт-Оштеновский	Седло Оштена	2644	1А		

Место нахождения :

Седловина между в. Оштен (2804,0 м) и в. 2730,5 м (43.98858° N; 39.931867°E)

Что соединяет и связывает:

Истоки р. Цица - истоки р. Белая

Кем назван, когда, в честь кого, что означает

Перевал назван по имени ближайшей вершины – Оштен (см. топонимику в. Оштен)

Сведений о первопрохождении нет.

Печатный или рукописный источник сведений.

а) Отчет о прохождении пешеходного туристского маршрута 1 к.с. по З. Кавказу в июле-августе 2016 руководитель Семенихин С.Б. (Пермь) ^[4]

https://vk.com/doc32466734_591479598?hash=9eb45a681b7399a762&dl=6177af5d3165e7fe7d

б) Отчет о прохождении пешеходного туристского спортивного маршрута 1 к.с. по З. Кавказу (Фишт-Оштеновский горный массив) в августе 2020 г. руководитель Семенихин С.Б. (Пермь) ^[5]

https://vk.com/doc32466734_586248083?hash=2ea9dcca8e8737f56d&dl=42d82a4b14120c5ef6

в) Пеший поход 1 к.с., август 2016 (Алтухов С., Москва) ^[13]

<http://www.tlib.ru/zip/04/07/040745.zip>

г) Отчет о горном походе 1 к.с. по Кавказу (Адыгея), август 2018 года

Руководитель: Телков Максим Сергеевич. ^[10]

http://stksplav.narod.ru/reports/2018/Telkov_1kc_Adygey-2018.pdf

Количественные характеристики.

Общее время прохождения	Время спуска (час)	Время подъема (час)	Время движения со страховкой		Кол-во пунктов страховки (ориентир.)	Частота прохождения (ориентир.)	Преимущественное направление прохождения
			попеременной	одновременной			
1 час	0:20	0:20	–	–	–	ежемесячно	одинаково в обоих направлениях

Условия, при которых изменяется категория трудности.

Погодные и другие условия на категорию трудности влияния не оказывают.

Описание прохождения.

Подъем от пер. Оштеновского выглядит следующим образом. На перевале от основной тропы в Ю.-З. направлении (в сторону Оштена) отходит тропа. Тропа хорошо читается. По ней по травянистому склону подъем до в. Блям и дальше до Блям-Оштеновской перемычки (большая терраса) склон травянистый. От нее до гребня движение по мелкой и средней осыпи. Местами есть тропа, местами отмечена туриками. Подъем по В. ребру, слева и справа от которого два больших цирка.

Дальше спуск по гребню на Ю. по средней осыпи до седловины перевала. Это наиболее простой и безопасный маршрут подъема. Его длина чуть больше 6 км. Средняя крутизна 14%. На отдельных участках до 44%. здесь ничего не сыплется.

Ниболее удобных и безопасных спуска два.

Первый – от седловины по гребню следует подняться в сторону в. Оштен (на север) до точки с координатами 43.993431° N; 39.927489°E. Там начинается плохо заметная тропа по осыпи в З. направлении. Вдоль нее местами стоят турики. Тропа по крутой осыпи, серпантинном огибая скальные участки, по З контрфорсу выводит на седловину пер. Фишт-Оштеновского перевала. Длина спуска 4,5 км. Нижняя часть 3 км проходит по тропе на крутом травянистом склоне.

В обратном направлении, при подъеме от пер. Фишт-Оштеновского, тропу видно лучше, ориентирование проще.

Второй путь от пер. Седло Оштена идет через в. 2730,5. к перевалу Гузериписьский. От перевала нужно двигаться по гребню в Ю. направлении до в. 2730,5. Далее путь продолжается в Ю направлении. Сверху просматривается путь к оз. Восточному (Секретному). От озера, огибая скалы, идет чуть заметная тропа в южном направлении к перевалу Гузериписьскому.

Требования к организации движения и страховки

В дождливую погоду

Возможные опасности и меры безопасности

Поскольку перевал находится на большом открытом плато во время грозы и непогоды возможен сильный ветер. Во вторую половину дня очень часто перевал закрыт облаками. Плохая видимость значительно усложняет ориентирование. Рекомендуется проходить перевал в первую половину дня, при ясной погоде.

На 3. склоне (скально-осыпном) спуск довольно крутой (до 55% на отдельных участках), скалы очень разрушены, и при их прохождении легко «опустить» камень. Здесь каски участникам необходимы. При движении «серпантинном» важна короткая дистанция между участниками. В нижней части спуска на травянистом склоне не слышно летящих сверху камней. Нужно быть внимательными!

Рекомендуемое специальное снаряжение на группу

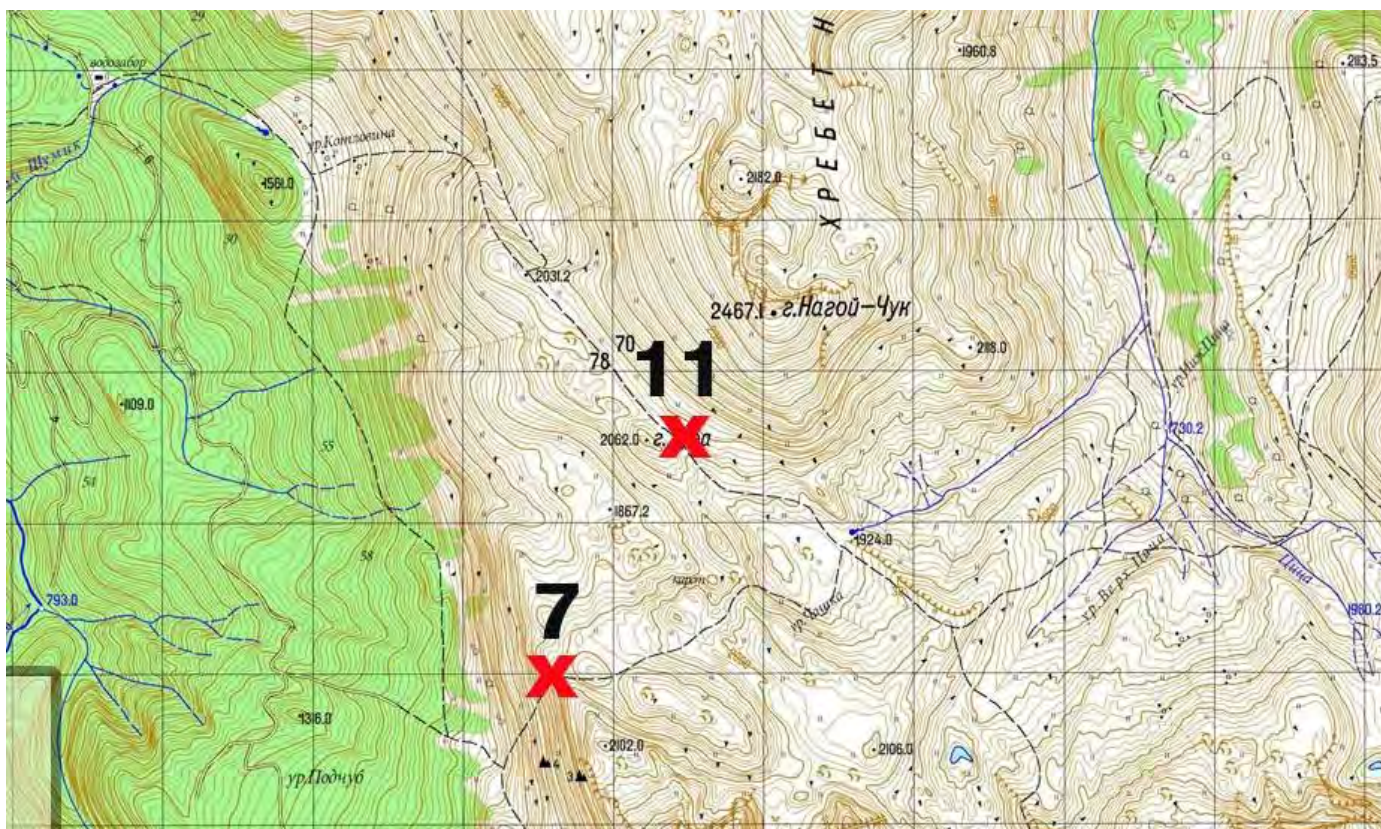
Для прохождения перевала специальное снаряжение не нужно.

Возможные и рекомендуемые места ночлега

Ночлег и стоянки на территории заповедника разрешены только в специально отведенных для этого местах. Ближайшие стоянки: «Инструкторская щель» (восточней перевала) и приют «Фишт» (на запад. через пер. Фишт-оштеновский). На западном склоне, в 100 – 150 м от вершины есть аварийные стоянки с ветрозащитной стенкой.

Информация о ЧП и аварийных ситуациях, известных автору

7.10. Перевал «Тубинский»



Карта района перевала Тубинский (11) М 1:100000

Информация по этому перевалу взята из немногочисленных внешних источников. Автор этот перевал не проходил. Координаты и место перевала описаны на сайте «Путешествия по Западному Кавказу», в статье «Перечень перевалов Кавказского заповедника» (Д.А. Андреев, И.В. Бутвин) ^[14] и в «Отчете о спортивном туристском походе 1 к.с.», август 2016 (Алтухов С., Москва) [15]. Перевал находится между вершинами Туба (2062 м) и Нагой-Чук (2467,1 м)

Район	Хребет, массив	Название	Высота, м.	Категория трудности		
				Лето	Зима	Межсезонье
З. Кавказ	Лагонакское нагорье	Тубинский	2025 м	н/к		

Место нахождения :

Западная часть плато Лагонаки (44.029740°N; 39.876460 °E)

Что соединяет и связывает:

Долину р. Пшеха- истоки р. Цица

Кем назван, когда, в честь кого, что означает

Тубинский перевал получил наименование от станицы Тубинской (1864-1866), основанной у реки Пшеха. Станица названа от наименования местности Тубы или Туб. Топоним производят от тюркского слова *тубэ* (*тюбе*), означающего «гористая

местность»^[16]. Возможно, топоним Тубы (Туба), это искаженное или сжатое абазинское слова *тыбгIа*(*тыб-гIа*, откуда *тыбаили туба*), означающее «широкий, просторный». Местность Тубы, расположена в изолированном и обширном расширении долины реки Пшеха и наименование Широкийили Просторный, соответствует этому природному образованию, окруженному: ГКХ, массивом горы Шесси, обрывами плато Черногорье, хребтами Мессо и Нагой-Чук, и массивом гор Пшехо-Су и Фишт.

7.11. Перевал Фиштинский



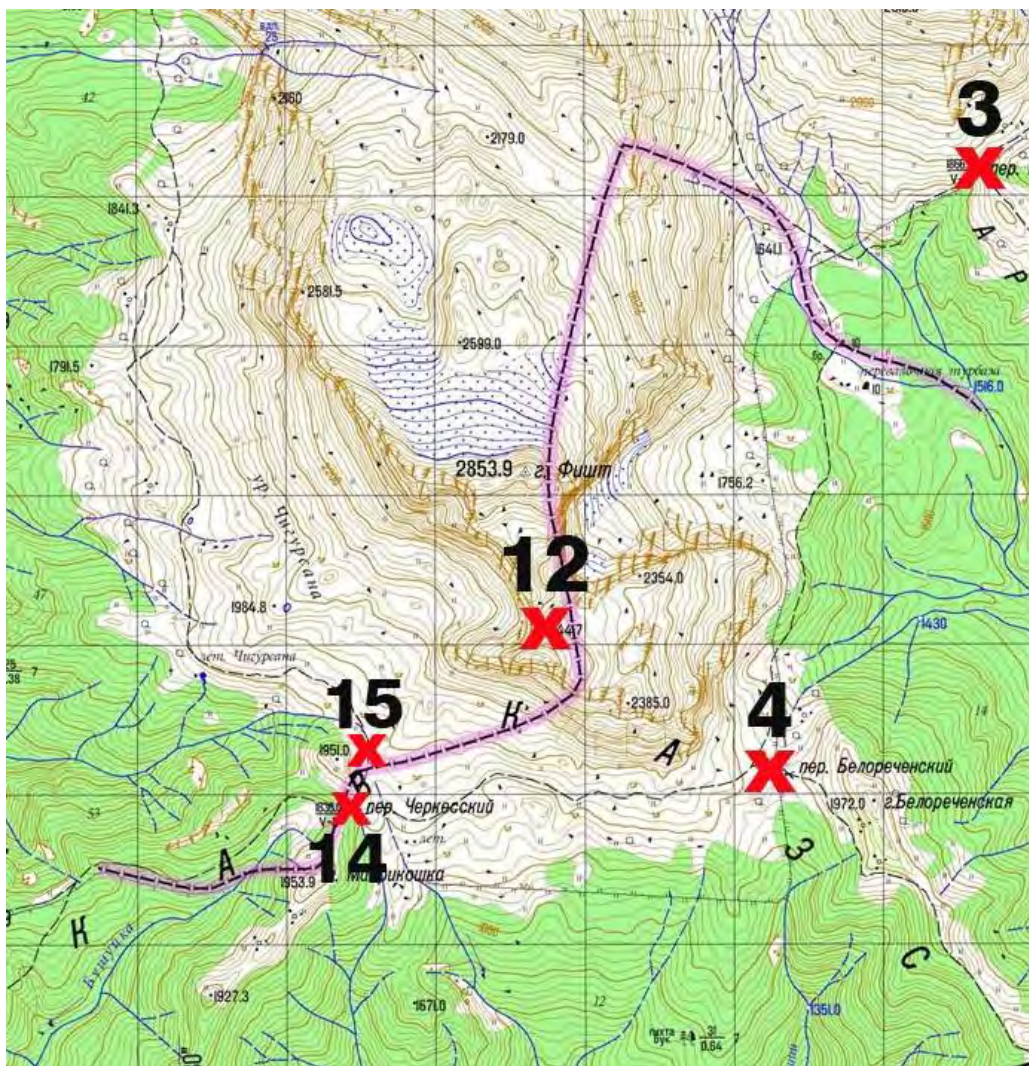
Вид с пер. Фиштинский на восток август 2015 г [5]. Фото Автора

Сейчас возможен только радиальный подъем по восточному склону (через Малый Фиштинский ледник, либо прохождение в связке с в. Фишт. Восхождение по этому пути 2А. Восточный склон закрыт и охраняем в связи со строительством объекта неизвестного назначения. Подробности в статье: «Темная сторона «Лунной поляны». <https://legal.report/temnaya-storona-lunnoj-polyany/>

Кулуар по которому осуществлялся спуск упирается в оборудованный на этом объекте горнолыжный склон.

Поэтому посещается не часто и преимущественно альпинистами. Для полноценного туристского маршрута, рядом с ним перевалов такой же сложности нет. Туристы ходят там чаще всего пешеходные маршруты 1 к.с., крайне редко 2 к.с.

И этот перевал для них не подходит (так-как соответствует пешеходному маршруту 3 к.с.) сам перевал большая терраса (см. Видео https://vk.com/video32466734_456239349)



Карта района перевала Фиштинский (11)

М 1:100000

Район	Хребет, массив	Название	Высота, м.	Категория трудности		
				Лето	Зима	Межсезонье
З. Кавказ	Фишт-Оштенковский массив	Фиштинский	2442 м	1Б		

Место нахождения :

Западная часть плато Лагонаки (43.943926°N; 39.903975°E), седловина на Сев. плече в. Фишт (2853,9 м).

Что соединяет и связывает:

Долину р. Блая- истоки р. Пшехашха

Кем назван, когда, в честь кого, что означает

Перевал назван по имени вершины Фишт, на С. плече которой он расположен.

В литературе можно встретить объяснения значения этого слова с адыгейского как «белая гора», «белая голова» или «белая изморось». Стоит отметить, что этимологи-любители зачастую слишком буквально расшифровывают компоненты слова, не учитывая при этом, что любая единица языка, тем более имя собственное – результат длительных и сложнейших языковых процессов. Так, например, в интернете часто можно встретить следующую расшифровку адыгейского названия Фышт: «фы – «белый»; щтын – «замерзнуть». Однако, в данном случае мы имеем дело с гораздо более сложной словообразовательной структурой и менее проницаемой внутренней формой слова.

Справедливости ради необходимо сказать, что итог этих лингвистических раскладов не внесет существенных изменений в определение значения, однако анализ слова представляется очень интересным. «Фы», как уже отмечалось, в адыгейском означает «белый, светлый», этот компонент соответствует кабардинскому «ху» с тем же значением. «Т» представляет собой суффикс с предметным значением. Самое сложное – определить точное значение компонента «ш». Для определения точного значения слова «фишт», нам необходимо точно знать, какой звук на месте русского «ш» был в исходном слове, однако, сегодня это уже довольно сложно установить ввиду многочисленных его изменений. Итак, есть 2 варианта данного звука: «ш», что означает «ледяная, замерзшая» и «щ» – «легкая воздушная». Для точного установления значения, необходимо тщательное исследование с привлечением географических, культурных и, возможно, мифологических фактов.

Поскольку этимология не терпит приблизительности, то все приведенные варианты значения нужно рассматривать только в качестве версий. Но, учитывая тот факт, что гору Фишт венчает белый ледник, наиболее логично предположить, что в слове заложен все-таки элемент со значением «лед».

Сведений о первопрохождении нет.

Печатный или рукописный источник сведений. Не найдены.

Количественные характеристики радиального прохождения по восточному склону

Общее время прохождения	Время спуска (час)	Время подъема (час)	Время движения со страховкой		Кол-во пунктов страховки (ориентир.)	Частота прохождения (ориентир.)	Преимущественное направление прохождения
			попеременной	одновременной			
6-7 час	2 час	4-5 час	1	2	2	Еженедельно (летом)	Преимущественно проходят со стороны Малого Фиштинского ледника в связке с в. Фишт,

Условия, при которых изменяется категория трудности. Неизвестны

Описание прохождения.

От тропы между приютом Фишт и пер. Белоречинским до малого фиштинского ледника 1км по хорошей тропе. Средняя крутизна 14%.

По широкой части ледника до балкона 1 км. Средняя крутизна 42%. Движение в кошках с одновременной страховкой

По кулуару 400 м, средняя крутизна 43%. Движение в кошках с попеременной страховкой.

Выход на перевал 400 м, средняя крутизна 32%. Одновременная страховка.

Движение в кошках. Летом ледник постепенно уменьшается. В начале лета полностью закрыт снегом. В конце появляются скально-осыпные участки.

Требования к организации движения и страховки

Страховка зависит от состояния снега и льда на леднике. В нашем случае переход на попеременную страховку в кулуаре считаем обоснованным

Возможные опасности и меры безопасности

Стены сильно разрушены на бесснежных участках много подвижных камней

Рекомендуемое специальное снаряжение на группу:

Каски, кошки, ледорубы по количеству участников. Желательны спусковые устройства (реверсо), и жумары. Веревка основная (1-2) в зависимости от состава группы.

Возможные и рекомендуемые места ночлега

Перевал проходится за 1 день. Ночевать удобней на приюте Фишт.

Информация о ЧП и аварийных ситуациях, известных автору

Информацией по ЧП на данном перевале не владею.

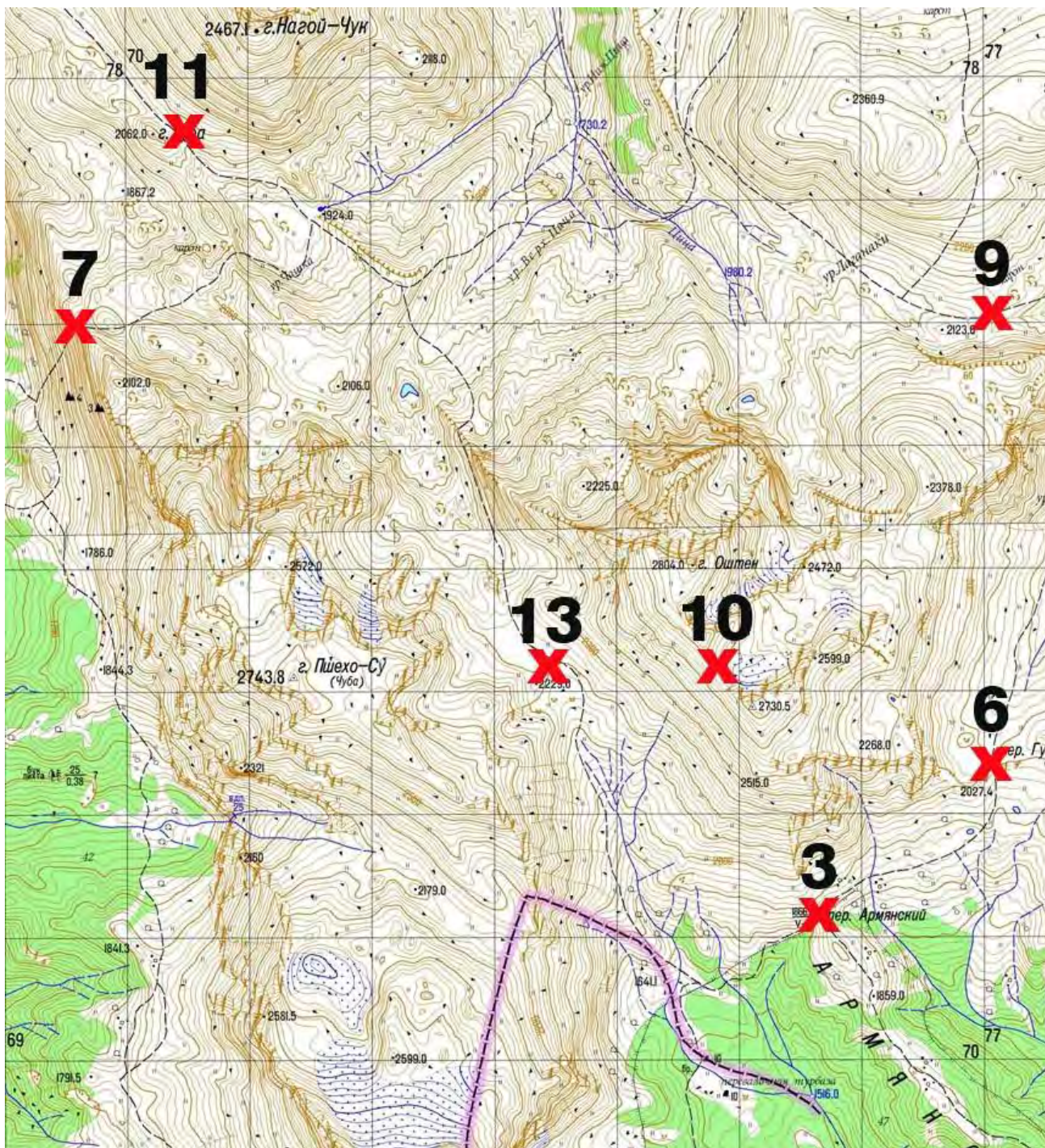
7.12. Перевал Фишт-Оштенковский



Наша группа на пер. Фишт-Оштенковском, август 2016 г ^[5]. На заднем плане в. Оштен. Фото (автосъемка).



Наша группа у памятника на пер. Фишт-Оштенковском, август 2020 г ^[5]. На заднем плане вид в сторону приюта Фишт. Фото автора.



Карта района перевала Фишт-Оштеновского (13) М 1:100000

Район	Хребет, массив	Название	Высота, м.	Категория трудности		
				Лето	Зима	Межсезонье
З. Кавказ	Фишт-Оштеновский массив	Фишт-Оштеновский	2229	н/к		Весной 1А

Место нахождения :

(43.990333°N; 39.913694°E), седловина между в. Оштен и в. Пшехо-Су

Что соединяет и связывает:

Истоки р. Бляя- оз. Псенодах

Кем назван, когда, в честь кого, что означает

Перевал назван по имени окружающих его вершин: Фишт и Оштен . На самом деле, если быть точными, перевал находится на прямой между вершинами Оштен и Пшехо-Су, а в. Фишт находится южнее.

На перевале установлены памятники погибшим во времена ВОВ войнам. Отсюда открывается прекрасный вид на гору Фишт и одноименный приют. Поднимаясь со стороны туристической стоянки «Фишт», справа вы можете наблюдать гору Оштен, а слева – отроги Фишта с его знаменитыми Красными скалами. Эта гора связана перешейком с третьей по высоте горой плато Лаго-Наки – Пшеха-Су. По пути вы увидите множество карстовых воронок и разбросанных повсюду огромных камней: эти великаны постоянно откалываются от окружающих тропу гор.

Если Фишт-Оштеновский перевал вы решили покорить со стороны озера Псенодах, то долгое время вы будете идти в окружении высоких гор, не наблюдая совершенно никаких панорам. И только, поднявшись на вершину перевала, вы наконец ощутите все красоту окружающей природы и масштабы высот Фишт-Оштеновского массива.

Сведений о первопрохождении нет.

Печатный или рукописный источник сведений.

1. Отчет о прохождении пешеходного туристского маршрута 1 к.с. по З. Кавказу в июле-августе 2016 руководитель Семенихин С.Б. (Пермь) [4]
https://vk.com/doc32466734_591479598?hash=9eb45a681b7399a762&dl=6177af5d3165e7fe7d
2. Отчет о прохождении пешеходного туристского спортивного маршрута 1 к.с. по З. Кавказу (Фишт-Оштеновский горный массив) в августе 2020 г. руководитель Семенихин С.Б. (Пермь) [5]
https://vk.com/doc32466734_586248083?hash=2ea9dcca8e8737f56d&dl=42d82a4b14120c5ef6
3. . Отчет о горном походе 1 к.с. по Кавказу (Адыгея), август 2018 года
Руководитель: Телков Максим Сергеевич. [10]
http://stksplav.narod.ru/reports/2018/Telkov_1kc_Adygey-2018.pdf
4. ОТЧЕТ о пешеходном туристском походе 2 к. с. по Западному Кавказу (район плато Лагонаки) [17] http://www.mountain.ru/article/article_display1.php?article_id=2320

Количественные характеристики прохождения с юга на север.

Общее время прохождения	Время спуска (час)	Время подъема (час)	Время движения со страховкой		Кол-во пунктов страховки (ориентир.)	Частота прохождения (ориентир.)	Преимущественное направление прохождения
			попеременной	одновременной			
3 час	1 час	2 час	-	-	-	Ежедневно (летом)	В обоих направления

Условия, при которых изменяется категория трудности.

Снежный покров

Описание прохождения.

Перевал не представляет сложности, проходится без использования специального снаряжения. Ориентироваться легко, в обоих направлениях тропа хорошо читается, на встречу попадаетея не мало групп. Здесь летом довольно оживленное место. Перевал при прохождении с юга (от приюта Фишт) на север (к оз. Псенодах) представляет пологий подъем со средним уклоном 10% (5 км) и спуск со средней крутизной 17% (3 км)

Требования к организации движения и страховки

Страховка не нужна

Возможные опасности и меры безопасности

Отсутствуют

Возможные и рекомендуемые места ночлега

Приют Фишт и палаточный лагерь в верховьях р. Цица

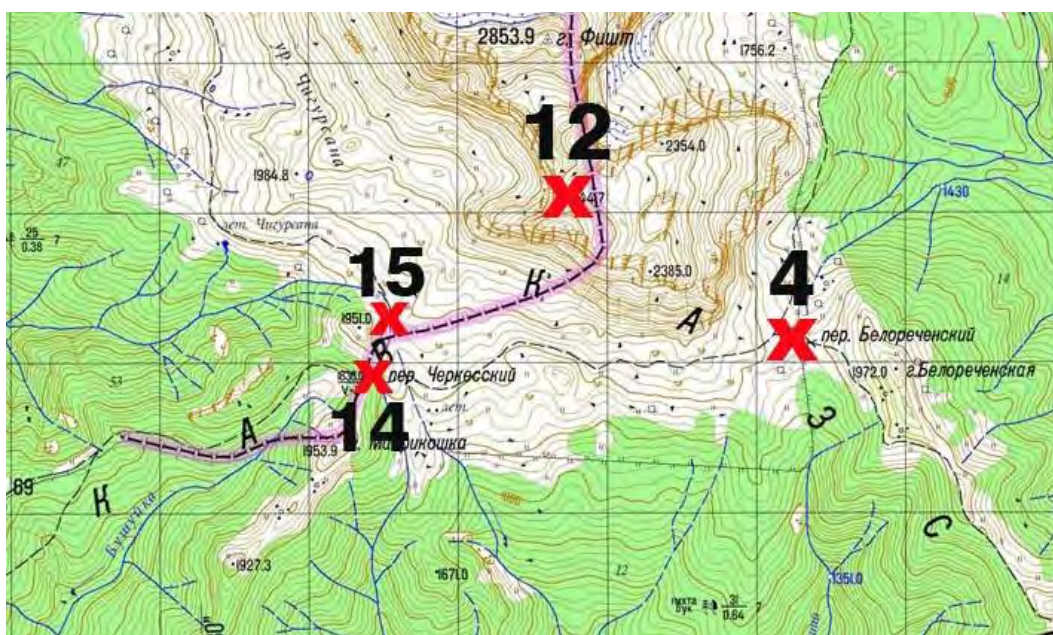
Информация о ЧП и аварийных ситуациях, известных автору

О ЧП на данном перевале не слышал.

7.13. Перевал Черкесский



Часть группы у памятника на пер. Черкусском, август 2020 г [5]. На заднем плане видны вершины северной стены в. Фишт. Фото автора



Карта района перевала Черкесского (14) М 1:100000

Перевал находится в Кавказском заповеднике на высоте 1836 метров над уровнем моря. Черкесский перевал пересекает каждый путник, идущий по 30-му маршруту. Оказавшись на перевале, с одной стороны вы видите гору Фишт, с другой – гору Маврикошка, а с третьей – панораму хребтов в сторону Сочи.

В самой высокой точке перевала установлен военный мемориал – в этих местах во время Великой Отечественной проходили сражения. А рядом с перевалом расположены пастушьи балаганы, которые построили здесь местные жители. Летом балаганы практически никогда не бывают пустыми – в них живут пастухи. Коровы и лошади, за которыми присматривают эти люди, мирно пасутся на лугах между Черкесским и Белореченским перевалом и с интересом наблюдают за проходящими мимо туристами.

Район	Хребет, массив	Название	Высота, м.	Категория трудности		
				Лето	Зима	Межсезонье
З. Кавказ	Фишт-Оштеновский массив	Черкесский	1836	н/к		н/к

Место нахождения :

(43.934704°N; 39.884824°E)

Что соединяет и связывает:

прав. исток р. Буший - исток р. Бушуйка

Сведений о первопрохождении нет.

Печатный или рукописный источник сведений.

5. Отчет о прохождении пешеходного туристского маршрута 1 к.с. по З. Кавказу в июле-августе 2016 руководитель Семенихин С.Б. (Пермь) [4]
https://vk.com/doc32466734_591479598?hash=9eb45a681b7399a762&dl=6177af5d3165e7fe7d
6. Отчет о прохождении пешеходного туристского спортивного маршрута 1 к.с. по З. Кавказу (Фишт-Оштеновский горный массив) в августе 2020 г. руководитель Семенихин С.Б. (Пермь) [5]
https://vk.com/doc32466734_586248083?hash=2ea9dcca8e8737f56d&dl=42d82a4b14120c5ef6
7. . Отчет о горном походе 1 к.с. по Кавказу (Адыгея), август 2018 года
Руководитель: Телков Максим Сергеевич. [10]
http://stksplav.narod.ru/reports/2018/Telkov_1kc_Adygey-2018.pdf
8. ОТЧЕТ о пешеходном туристском походе 2 к. с. по Западному Кавказу (район плато Лагонаки) [17] http://www.mountain.ru/article/article_display1.php?article_id=2320

Количественные характеристики радиального прохождения по восточному склону

Общее время прохождения	Время спуска (час)	Время подъема (час)	Время движения со страховкой		Кол-во пунктов страховки (ориентир.)	Частота прохождения (ориентир.)	Преимущественное направление прохождения
			попеременной	одновременной			
-	-	-	-	-	-	Ежедневно (летом)	В обоих направления

Условия, при которых изменяется категория трудности.

Описание прохождения.

Перевал не представляет сложности, проходится без использования специального снаряжения. Ориентироваться легко, в обоих направлениях тропа хорошо читается, на встречу попадаетея не мало групп. Здесь летом довольно оживленное место. Перевал при прохождении от пер. Белореченского (4 км) представляет пологий подъем со средним уклоном 10% (5 км) и спуск до Бабук-Аула (10 км) со средней крутизной 17%

Требования к организации движения и страховки

Страховка не нужна

Возможные опасности и меры безопасности

Отсутствуют

Возможные и рекомендуемые места ночлега

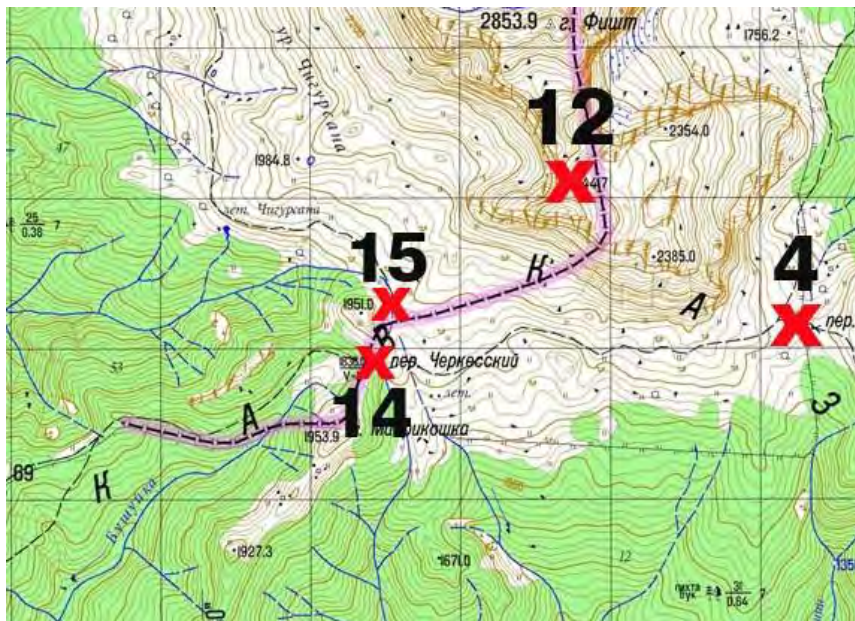
У пастушьих балаганов и палаточный лагерь Бабук-Аул

Информация о ЧП и аварийных ситуациях, известных автору

О ЧП на данном перевале не слышал.

7.14. Перевал Чигурсан

Перевал простой, легко и быстро проходил по тропе в обоих направлениях. Но по перевалу в настоящий момент не ходят т.к. проход с северной стороны закрыт



и охраняем в связи со строительством объекта неизвестного назначения. Подробности в статье: «Темная сторона «Лунной поляны».

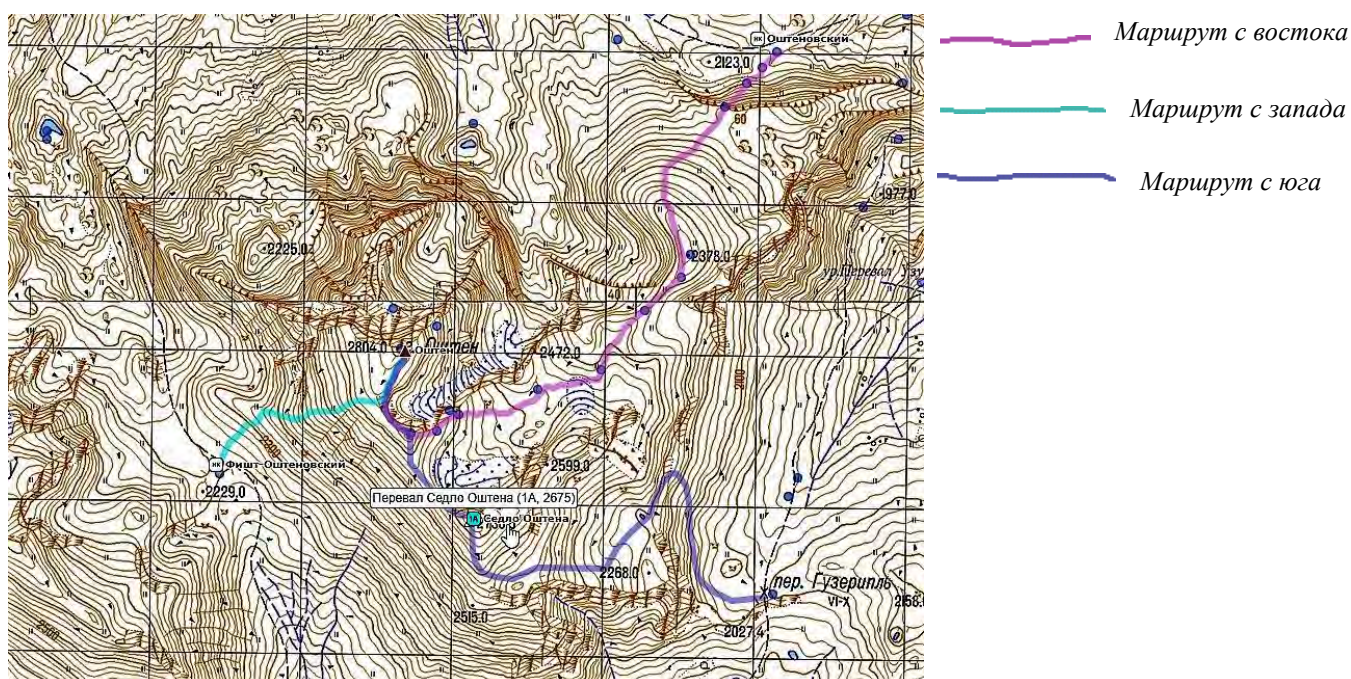
<https://legal.report/temnaya-storona-lunnoj-polyany/>

Карта района перевала Чигурсано (15) М 1:100000

8. Популярные вершины Лагонакского нагорья и Фишт-Оштенского горного массива.

Из множества вершин плато Лагонаки в путеводителе описаны маршруты на три из них. Это вершины Отен, Пшехо-Су и Фишт, которые находятся рядом с популярными маршрутами по Лагонакам. Безусловно есть интерес и к малопосещаемым вершинам Абадзеш и Нагой-Чук. Но автор на них пока не бывал. Возможно со временем путеводитель дополнится и описаниями восхождения на эти вершины.

8.1. Оштен



Карта маршрутов восхождения на в. Оштен. М 1:50000

Оштен – вершина (2804 м) на Лагонакском нагорье. Вершина является частью известнякового Фишт-Оштеновского горного массива, примыкающего с севера к Главному Водораздельному хребту Кавказа в районе Черкесского и Белореченского перевалов.

Когда-то Оштен был коралловым рифом в древнем океане Тетис, отсюда розоватый оттенок его скал. Здесь можно найти окаменевшие раковины аммонитов, отпечатки морских звезд, ежей и кораллов на камнях.

Относительная простота восхождения на Оштен привлекает к нему множество путешественников. Наиболее популярный маршрут, пер. Оштеновский – в. Оштен –

пер. Фишт-Отеновский, имеет категорию сложности 1А и доступен большинству детских туристских групп. Второй путь от пер. Гузерицкий, через оз. Оштен Восточное (Секретное), седловину перевала Седло Оштена (1А) и до в. Оштен – сложнее, требует больше сил и опыта, но до 1Б не дотягивает. Повстречать туристов на этом участке можно не часто.

Альпинисты используют Оштен в качестве учебно-тренировочного полигона для восхождений в зимнее время. Маршрут позволяет отработать страховку на легких скалах, навыки передвижения по снегу и скалолазание. Северо-восточный склон Оштен рекомендуется ими для восхождений 1Б категории сложности, а северо-западная часть — для 2Б категории сложности.

В летнее время склоны горы свободны от снега, хорошо виден рельеф и можно выработать безопасную стратегию подъема. Для восхождения желательно иметь трекинговые палки, которые очень пригодятся на крутых подъемах и спусках.

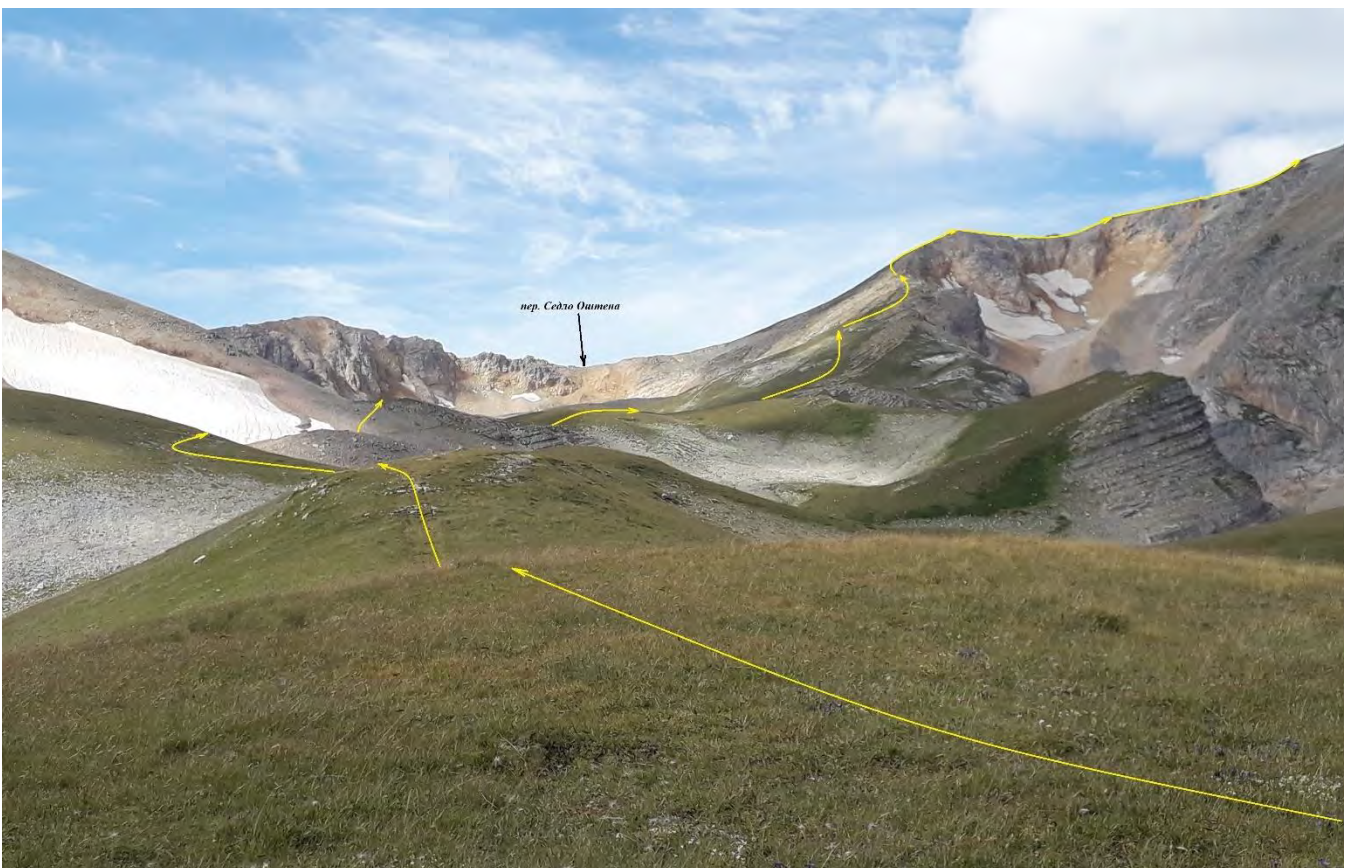
Восхождение, в зависимости от подготовки участников и погоды, занимает 6-8 часов. Чтобы иметь в запасе весь световой день, лучше выходить в путь на рассвете. Перепад высоты составляет 1000 м. Погода для восхождения требуется хорошая, от этого зависит не только удовольствие участников, но и их безопасность. Не должно быть осадков и сильного ветра. Нужно учитывать и то, что погода на Оштене часто портится во второй половине дня. И восхождение, и спуск при плохой видимости из-за низкой облачности, особенно в сочетании с сильным ветром, может стать причиной аварийной ситуации.

8.1.1. Оштен. Восхождение с востока удобно начинать со стоянки на «Инструкторской Щели». Двигаясь от которой по роскошной тропе в восточном направлении чуть больше 1, км выходите на седловину пер. Отеновский. Перед самой седловиной хорошо просматривается отворот в С-З направлении, который, по травянистому склону карабкается к в. Блям (2378 м). Длина участка 2 км. Средняя крутизна подъема по тропе – 13,6 %, с небольшими участками до 32,5 %.

Дальше от в. Блям до Цирка Оштен около 2 км по пологой тропе, идущей сначала по травянистому, а затем по осыпному участку. Здесь средняя крутизна подъема 11,3 %.



На фото Зам. руководителя Игошева Е.В. на участке от в. Блям к Цирку Оштен. Август 2020 г. Фото Автора.



Вид от в. Блям на путь восхождения на Оштен. Август 2020 г. Фото автора.

Далее от Цирка Оштен до гребня 800 м по тропе по средней и мелкой осыпи со средней крутизной 27 %, на коротких участках до 45 %.



Группа на участке Цирк Оштена – гребень Оштена. Август 2020 г. Фото автора.

Дальше с Ю. примыкает малозаметная тропа по которой осуществляется восхождение с Ю и на последнем участке – траверс по гребню до в. Оштен, довольно пологая (12%) средняя и мелкая осыпь.



Путь траверса по гребню к в. Оштена .Маршрут 1 к.с. в августе 2020 г. Фото автора.

Сама вершина довольно плоская, с установленной табличкой и Флагами.



Группа на в. Оштен. Маршрут 1 к.с. в августе 2020 г. Фото автора.

8.1.2. Оштен. Восхождение с запада. Точной старта для такого восхождения удобно сделать приют Фишт. Это самое близкое разрешенное для стоянок место.



Переправа через р. Белая. Маршрут 1 к.с. в июне 2021 г. Фото Зубовой Н.

От Приюта нужно перейти, по навесному мосту р. Белая. После моста тропа раздваивается. Одна ветка идет в С-В направлении к пер. Армянский, другая которая нам нужна идет в С-З направлении на пер. Фишт-Оштеновский.

Двигаясь в этом направлении, через 1 км тропа выводит к месту переправы через верховья р. Белая. Переправа вброд

в этом месте в летнее время не представляет труда (н/к). Обычно ширина потока 5 м, глубина до 0,4 м, скорость течения около 0,5 м/сек.

Далее серпантин тропы (500 м) по травянистому склону выводит к очередной развилке. Левая (по ходу движения) ведет на в. Фишт по маршруту (1Б), правая идет по правому (орографически) склону ущелья р. Белая к пер. Фишт-Оштеновский.



Характер тропы после переправы через р. Белая. Маршрут 1 к.с. в июне 2021 г. Фото Игошевой Е.В.



Зубова Н. на снежнике. Подъем на пер. Фишт-Оштеновский. Маршрут 1 к.с. в июне 2021 г. Фото автора.

После развилки (3 км) тропа почти все время идет по травянистому склону, иногда пересекает незначительные снежники. Средняя крутизна подъема на этом участке – 17 %.

От перевала в С-В направлении хорошо видна тропа ведущая на в. Оштен.



Путь на в. Оштен с З. от пер. Фишт-Оштеновский. Фото с З. склона в. Пиехо-Су. Маршрут 1 к.с. в июне 2020 г. Фото автора.

Первые 600 м тропа идет по травянистому склону. Средняя крутизна участка 27,5 %.

На втором участке (900 м, набор высоты 400 м, средняя крутизна 40%, на участках до 54 %) серпантин тропы не всегда различим на средней и мелкой осыпи. Ориентироваться на этом участке удобней по турикам. Тропа постоянно петляет, огибая скальные участки выводит на гребень и соединяется с тропой, по которой осуществляется восхождение с востока.

Последний участок по гребню довольно небольшой и довольно пологий – 450м со средней крутизной 5%.

Это средний, с нашей точки зрения, по сложности вариант подъема на в. Оштен.

8.1.3. Восхождение с юга самое сложное из предлагаемых вариантов. Оно начинается от пер. Гузерипльский ([см. раздел 7.6](#)). Во-первых, рядом с перевалом

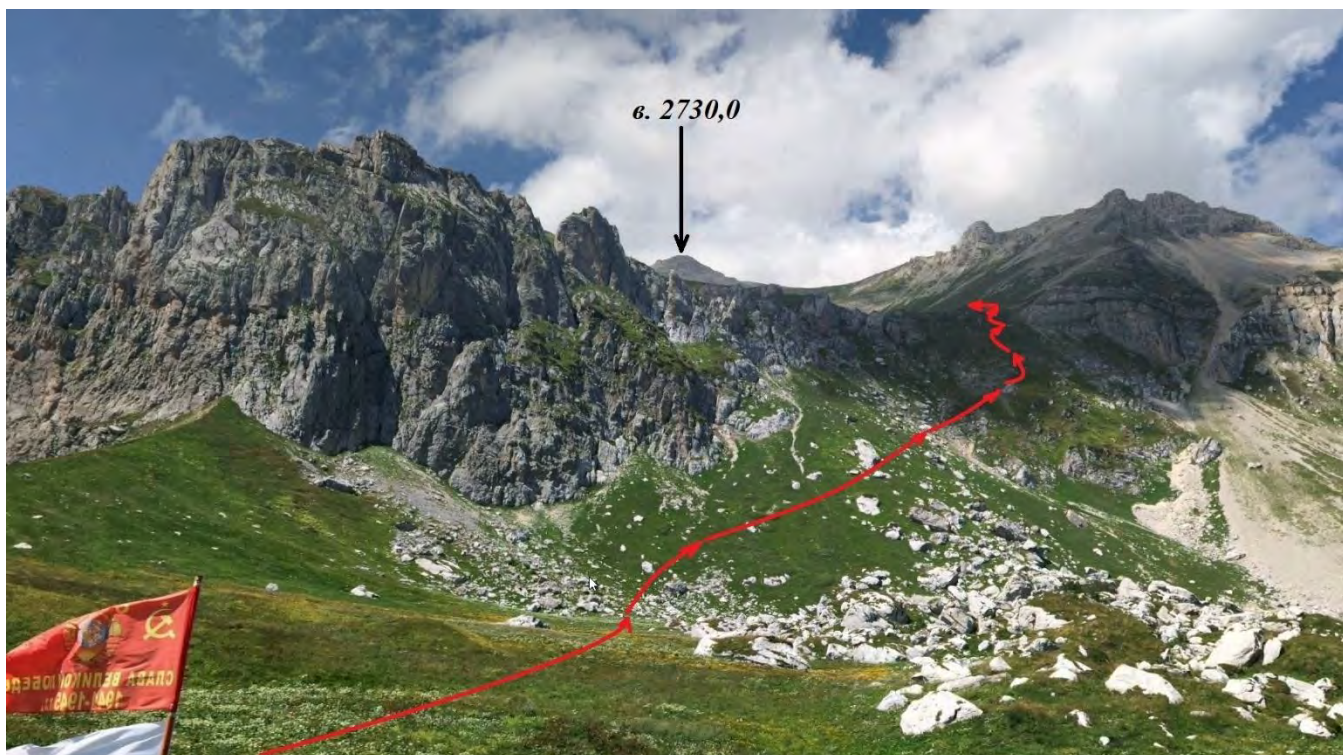
разрешенных стоянок нет. Идти только до перевала придется либо от стоянки на «Инструкторской Щели» – 1 это 5 км по не самой простой дороге (суммарный перепад высот 447м), либо от стоянки на приюте Фишт – это 4,5 км с суммарным перепадом высот 630 м. Возможен выход от стоянки на Яворовой поляне – 7,3 км суммарным перепадом высот 749 м. Во-вторых, путь и от перевала до вершины не короткий – около 4 км по непростому рельефу. В-третьих, еще и спуститься нужно. Поэтому рекомендуем:

1. разбить восхождение на 2 дня. В первый день выйти к перевалу и подняться до оз. Секретное (Оштен Восточное). Там организовать стоянку. Следующего дня должно хватить на дальнейший путь к вершине Оштен и на спуск в выбранном направлении (к стоянке на Инструкторской Щели или приюту Фишт)

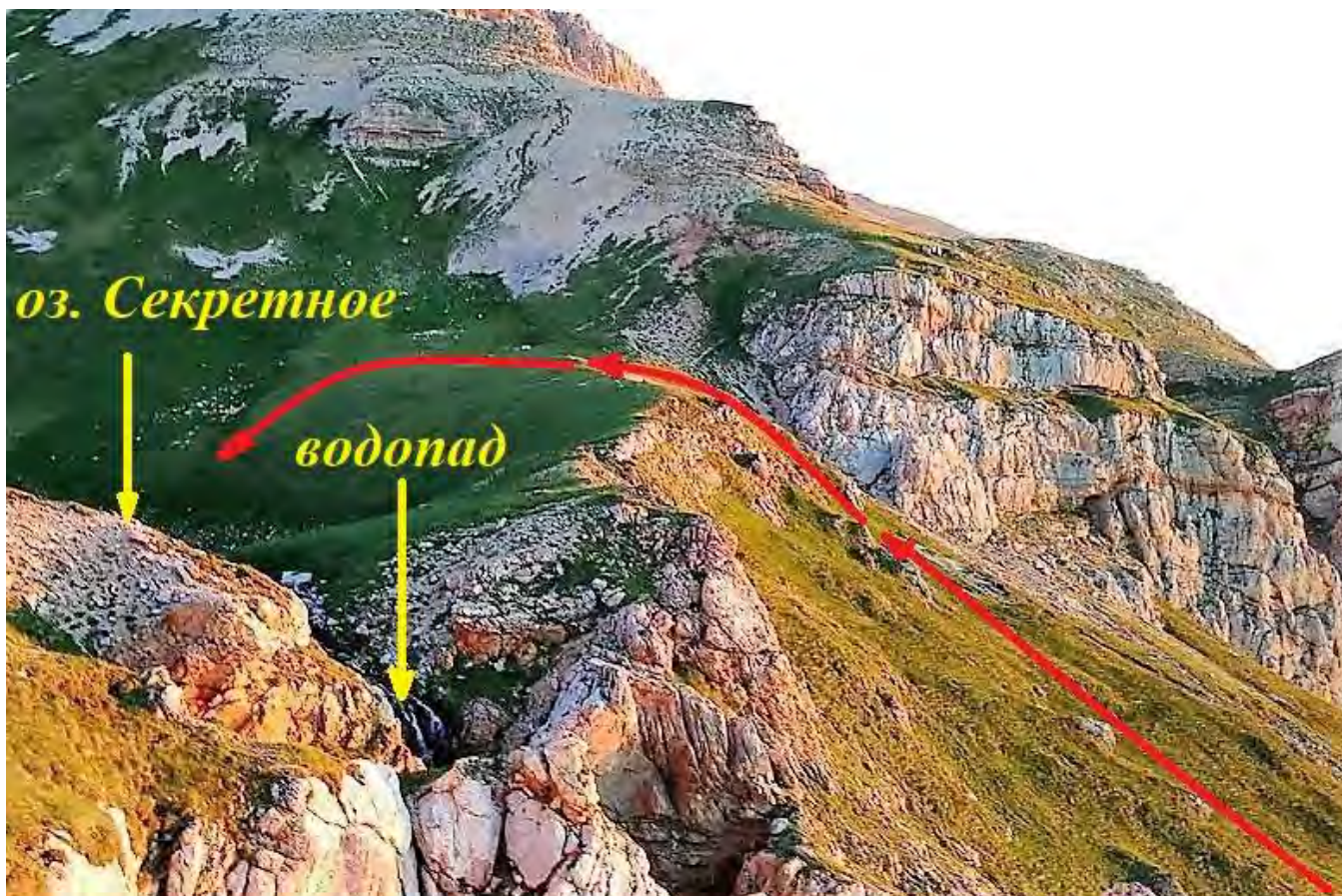
2. Этот участок рекомендуется проходить в июне. Позже снежники стаивают, оз. Превращается в болото, а затем высыхает. Больше воды на всем участке нет.

3. В начале лета хорошо иметь с собой кошки. Подниматься от озера к в. 2730 удобней и проще по снежнику (средняя крутизна 23,4 % с участками до 45%), чем по средней осыпи.

Первый участок – от пер. Гузерипльский до оз. Секретное (Оштен Восточное). Тропы отсутствуют, но фактически весь путь хорошо просматривается с перевала.



Вид с пер. Гузерипльский на путь к оз. Секретному (Оштен Восточному). Маршрут 1 к.с. в августе 2020 г. Фото автора.



Вид на конец пути к оз. Секретному с балкона на Ю-В склоне Оштена. Семейный ПВД в июле 2015г. Фото Автора.

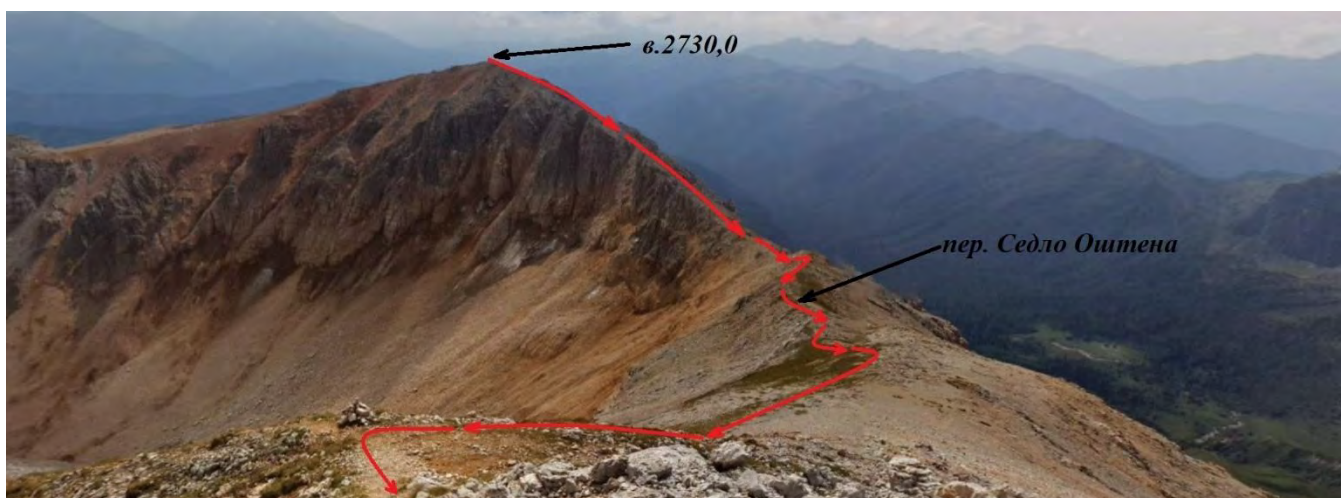
Официальной стоянки в этом месте нет, но никому из инспекторов не придет в голову лезть туда в поисках нарушителей. Тем более аварийные стоянки запретить никто не может. А у вас «именно такой» случай.



Вид на путь от озера Секретное к в. 2730,0 м. Семейный ПВД в июле 2015г. Фото Автора.

Второй участок от озера к в. 2730,0 длиной 2 км со средней крутизной подъема 23,4 %, на коротких участках до 45%), проходит по трав.-ос. склону. Тропы нет, но путь хорошо просматривается с низу.

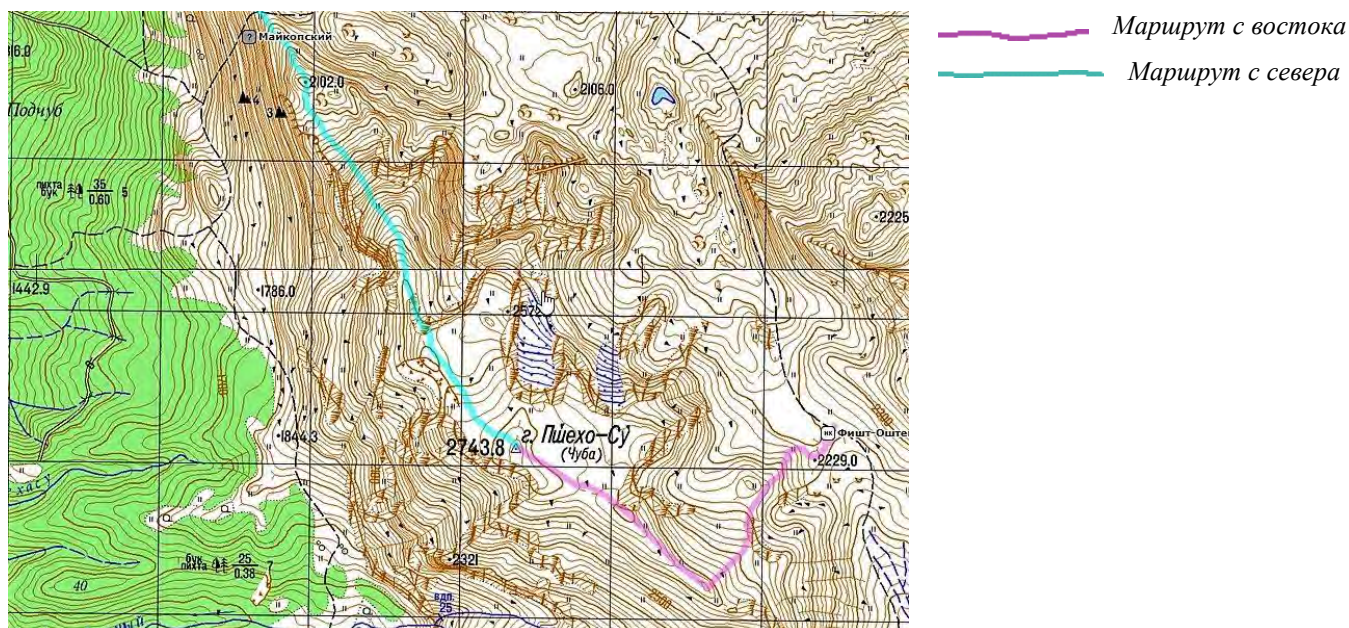
На вершине разломанная триангуляционная вышка. Отсюда хорошо виден весь третий участок пути через седловину пер. Седло Оштена.



Вид с Оштена на путь от в. 2730,0 по гребню к в. Оштен. Семейный ПВД в июле 2015г. Фото Автора.

После прохождения этого участка, соединение с тропой, по которой осуществляется восхождение с востока (см. Восхождение с востока). Последние участки совпадают.

8.2. Восхождение на в. Пшехо-Су



Карта маршрутов восхождения на в. Пшехо-Сун. М 1:50000

В. Пшехо-Су (Пшеха-Су, Чуба), расположена в южной части нагорья Лагонаки. Рядом с в. Фишт и Оштен. По некоторым данным, название переводится как <вода княжны>, что не бесспорно. Второе название вершины Чуба (Чубэ) с адыгейского означает <много быков>, в данном случае подразумеваются огромные каменные обнажения, хаотично расположенные по склонам вершины. Чуба - по другой версии, переводится с адыгейского <пещера (вертикальная)>, т.е. <шахта>, что отражает реальность, так как на вершине много карстовых полостей. [19]

На всех маршрутах, пройденных нашей группой, мы всегда поднимались к в. Пшехо-Су с С., а спуск осуществляли по В. Склону. Но в принципе возможно движение группы и в обратную сторону. Кроме этого, возможно и радиальное восхождение с пер. Фишт-Оштеновский. Поэтому в путеводителе даем описание обоих вариантов.

Мы знаем, что возможен еще один вариант восхождения (с Ю.) от седловины между в. Фишт и в. Пшехо-Су. Но его сложность определена весьма условно, мы его не проходили и поэтому в путеводителе не приводим.

8.2.1. Восхождение на Пшехо-Су с севера (по северному гребню).

Пшеха-Су интересная тем, что со всех сторон она выглядит грозно и неприступно, если не знать ключик – достаточно широкий, а главное, безопасный северный гребень, выводящий прямым к вершине. Подъем по гребню начинается непосредственно с Майкопского перевала.

Ближайшая, официально разрешенная, стоянка на приюте Верхняя Чуба, расположенным непосредственно под пер. Майкопский с З. стороны. От приюта до седловины перевала по тропе 1,6 км. Набор высоты 400 м. Подъем на перевал с этой стороны проходит по хорошо различимой тропе, петляющей между скалами. Средняя крутизна подъема 27 %, на коротких участках до 46%.

От перевала хорошо видна тропа в Ю.-В. Идущая по травянистому гребню.



Начало подъема на гребень Пшехо-Су от пер. Майкопский. Маршрут 1 к.с. в августе 2020 г. Фото Игошевой Е.

Подъем от перевала по гребню ступенями к вершине. До первой террасы – 750м. Тропа идет по травянистому гребню со средней крутизной 18 % с крутыми участками до 36,8 %.

До второй наклонной террасы – 1,2 м, по тропе идущей по тр-ос. участку, со средней крутизной 30 % на небольших участках до 44%. 23,1%.



Группа проходит вторую террасу. Маршрут 1 к.с. в августе 2020 г. Фото Игошевой Е. (зам. Рук.)



Маршрут к третьей террасе. Маршрут 1 к.с. в августе 2020 г. Фото В. Полулях

Участок подъема до третьей террасы – 1 км. Средняя крутизна подъема на этом участке – 17,5 %, на коротких участках до 37%.



Группа на пути к третьей террасе. Маршрут 1 к.с. в августе 2020 г. Фото автора

Здесь удобное место для аварийной стоянки, если вас застала непогода. Воды нет, но есть снежники сохраняющиеся обычно до августа.



Группа на аварийной стоянке на третьей террасе. Маршрут 1 к.с. в августе 2020 г. Фото автора

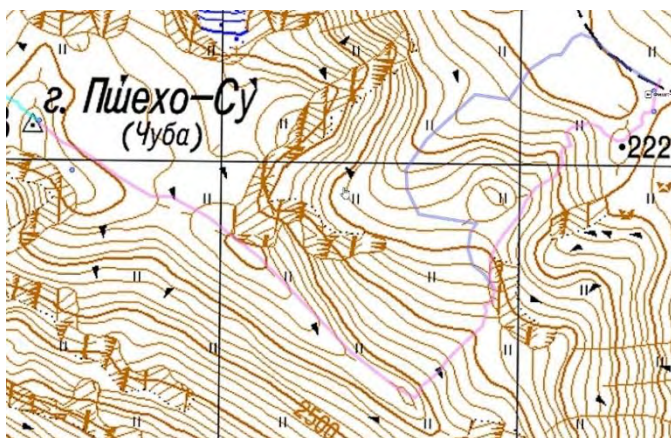


Группа на в. Пшехо-Су. Маршрут 1 к.с. в августе 2020 г. Фото Е. Игошевой

Последние 1,5 км до стоянки верхушка гребня становится положе – около 16,6 % крутизны.

Последний участок до вершины – 1 км по средней осыпи со средней крутизной 18 %.

8.2.2. Восхождение на Пшехо-Су с Востока



М 1:50000 (увеличена до 1:25000)

Восхождение на Пшехо-Су с востока – от пер. Фишт-Оштеновский с нашей точки зрения сложнее, чем с севера, но красивей и быстрее.

Ближайшая разрешенная стоянка от перевала в 4,5 км – на приюте Фишт. Путь от приюта до седловины перевала описан в п. 7.12 Перевал Фишт-Оштеновский и в п. 8.1.2. Оштен. Восхождение с запада.

От перевала восхождение проходит по В. Ребру хребта. Забраться на ребро можно двумя путями:

1. Сразу от перевала по крутому травянистому склону (в лоб). Это более короткий путь. (900 м)
2. И обойдя крутой участок по средней осыпи с С. выйти на ребро по более пологому, но более длинному пути. (1,5 км)

Два варианта выхода на ребро.



Вид на два варианта начала восхождения на в. Пиехо-Су от пер. Фишт-Оштеновский. Маршрут 1 к.с. в июне 2021 г. Фото Автора.



Вид с восточного ребра на два варианта пути на него. Маршрут 1 к.с. в августе 2020 г. Фото автора.

После выхода на ребро, подъем по травянистому, в основном, склону до осыпного участка. Этот участок 1 км со средней крутизной подъема 21 %.

Следующий участок – выход на гребень по средней осыпи. Он недлинный, но крутой, встречаются подвижные камни. протяженностью около 300 м. со средняя крутизна подъема по тропе (и турикам) – 26 % с участками до 39 %.

Последний участок по ребру до вершины хорошо просматривается. Чаще путь проходит по хорошей тропе, исчезающей на небольших осыпных участках. Но вершина хорошо видна и ориентирование. Протяженность этого участка – 1,5 км, средняя крутизна подъема 8 %.

Под вершиной, сохраняющийся до конца лета, большой снежник и удобные места для стоянок. На юге хорошо виден Фишт и Большой Фиштинский ледник.



Путь по гребню на в. Пшехо-Су при восхождении с востока. Маршрут 1 к.с. в августе 2020 г. Фото автора.

8.3. Восхождение на Фишт

В. Фишт – одна из известнейших вершин Кавказа с высотой 2867, 7 (на старых картах 2853,9) метров. Это высшая точка плато Лаго-Наки, на адыгейском его название означает белая или седая голова. Высота западных и южных стен горы Фишт достигает 500-700 метров. На северном ее склоне расположен Большой Фиштинский ледник длиной 1200 метров, на восточном - Малый Фиштинский ледник, опускающийся до отметки в 1980 метров над уровнем моря. Северная часть западной стены Фишта имеет понижение - устьевую ступень висячей долины, откуда падает ручей Водопадистый. К вершине горы Фишт проложено несколько туристских маршрутов. Сайт Вики риск ^[21] рассказывает об одиннадцати маршрутах на Фишт. В путеводителе описан самый простой (1Б) - через Большой ледник Фишта. В районе в. Фишт залегает самый западный ледник ГКХ, на ее южных склонах находится одна из глубочайших карстовых полостей Краснодарского края - «Парящая птица», глубина 525 м. Между вершинами г. Фишт и г. Пшехо-су находится самый высокий в крае водопад (165 м), являющийся одним из истоков р. Пшеха.

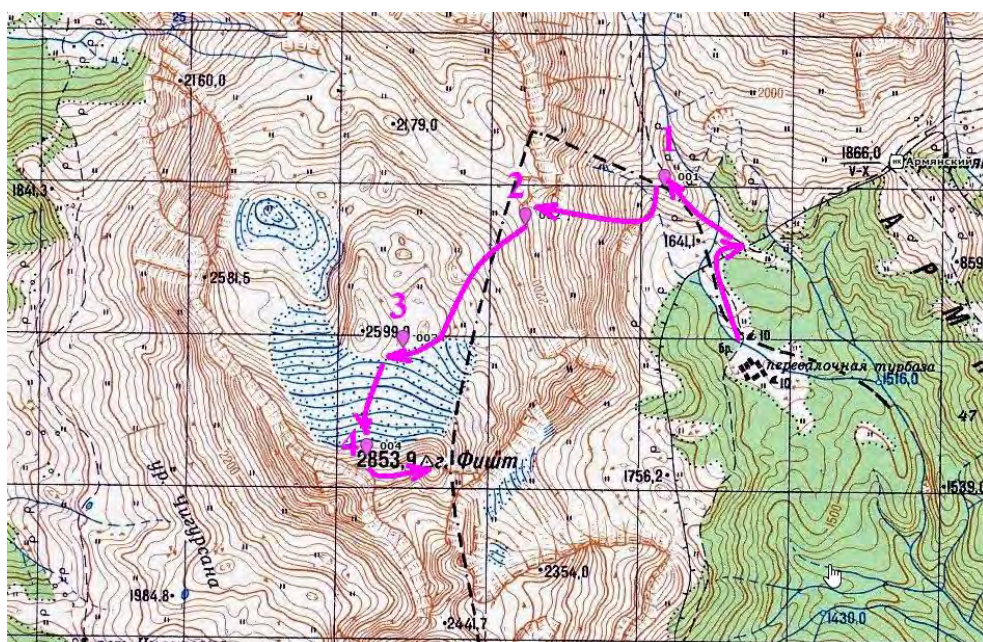
Фишт известен своим непредсказуемым характером - погода здесь меняется чрезвычайно быстро и неожиданно из-за того, что над вершиной сталкиваются воздушные массы со стороны черноморского побережья и со стороны больших гор. Во вторую половину дня над Фиштом часты грозы и снегопады, в том числе летом.

8.3.1. Легенда о Фиште.

О вершине Фишт сложено много сказаний и легенд. Одна из легенд объясняет происхождение названия горы Фишт, а также Пшехо-Су и Оштен. Случилось все это в далекие времена, когда этот край населяли гордые и свободолюбивые люди. Они усердно трудились в своих садах и на полях, занимались выпасом скота, охотились в горах, а когда приходило время осенних праздников, люди со всех аулов съезжались вместе, смелые и лихие наездники мерялись силой и ловкостью. Случались между ними разногласия, межродовая вражда. Но, стоило врагу прийти на их земли, обиды забывались и народ объединялся для борьбы с врагом. Так случилось и в тот раз. В Шапсугии высадились чужеземные завоеватели. Шапсуги

долго бились с чужаками, но силы врага преобладали, и шапсуги вынуждены были оставить свои жилища и отступить в лес. На вершинах гор они зажгли сигнальные огни и отправили гонцов в Кабарду, Убыхию, Бжедухию и Абадзехию за помощью. На большом военном совете старейшины Черкесии решили дать отпор завоевателям. Решено было поставить во главе отрядов опытных воинов - мужественного Оштена, седовласого Фишта и отважного Пшехо-Су. Долгим был бой, много воинов полегло в той битве, и с ними вместе сложили свои головы отряды Пшехо-Су, Фишта и Оштена. Враг уже праздновал победу, но на помощь воинам пришли их дети и внуки - отряды юных неопытных воинов Нагойчука, Уриэля, Матазыка, Абадзеша и Абаго. С раннего детства умели они держать оружие в руках, а их любовь к свободе, ненависть к врагу и сила духа придавали им отвагу. Отрядам юношей тяжело было выдержать натиск врага, и поэтому на помощь к ним пришли женщины-горянки во главе с Гузерипль, Пшехой, Цице и Бэллой. Женщины заняли места павших. Не выдержали вражеские войска упорной борьбы горного народа и отступили к морю. А свободный горный народ общими силами сохранил родную землю. С той поры горные хребты вокруг гор Оштена, Фишта и Нагайчука носят их имена, олицетворяя единство и братство горных народов, детей и отцов в борьбе за свободу своей земли.

8.3.2. Восхождение на Фишт с Востока по маршруту 1Б



М 1:50000

Маршрут на Фишт

Первый участок – подход к восхождению, от приюта Фишт до отворота к Красным скалам т.1) описан в п. **8.1.2. Оштен. Восхождение с запада.**

Второй участок – подъем вдоль Красных скал на седловину Пшеха-Су – Фишт (т. 2). Один из двух самых сложных участков маршрута. На коротком отрезке длиной менее 1,2 км необходимо набрать 400 метров высоты. Движение проходит по траве, мелким камням, и трем небольшим, но крутым, скальным участкам. Особого внимания этот участок требует на спуске. Средняя крутизна склона 30 % на коротких участках до 60 %



Характер склона на 2 участке (вдоль Красных скал). Семейный ПВД в августе 2014 г. Фото Е.Игошевой



Характер маршрута на склоне вдоль Красных скал. Семейный ПВД в августе 2014 г. Фото Е.Игошевой

На высоте около 2100 метров тропа выходит на широкую платообразную седловину между вершинами Фишт и Пшеха-Су. Дальнейшие 2 километра маршрута до начала ледника на высоте около 2500 метров (точка 3) проходят по склону поднимающемуся со средней крутизной 20%. По пути много карстовых воронок, трещин и провалов. Летом, в хорошую погоду этот участок маршрута не представляет трудностей.



Характер маршрута на 3 участке. Семейный ПВД в августе 2014 г. Фото Е.Игошевой

В конце участка перед выходом на ледник удобная стоянка с ветрозащитной каменной стенкой.



Вид от стоянки перед ледником на 3 и часть 4 участка. Семейный ПВД в июле 2015 г. Фото Е.Зубовой

Ключевой участок. Движение по леднику и подъем по разрушенным скалам на гребень (точка 4). Это самый сложный участок всего маршрута. Главная опасность - трещины на леднике. В период с июля по октябрь все трещины открыты, и обойти их несложно.



Вид со склона гребня Фишта на выходы с ледника на разрушенные скалы. Семейный ПВД в июле 2015 г. Фото Е.Зубовой

Последний участок – движение вдоль гребня до вершины. Основные опасности на этом участке - сильный ветер, холод и опасность удара молнии в грозу.

После подъема на гребень двигаемся в восточном направлении. Тут в хорошую погоду сбиться с пути невозможно. Гребень представляет из себя разрушенные скалы, не представляющие особой сложности. Однако погода Фиште может поменяться очень быстро.



Вид с гребня на в Фишт. Семейный ПВД в июле 2015 г. Фото Е.Зубовой

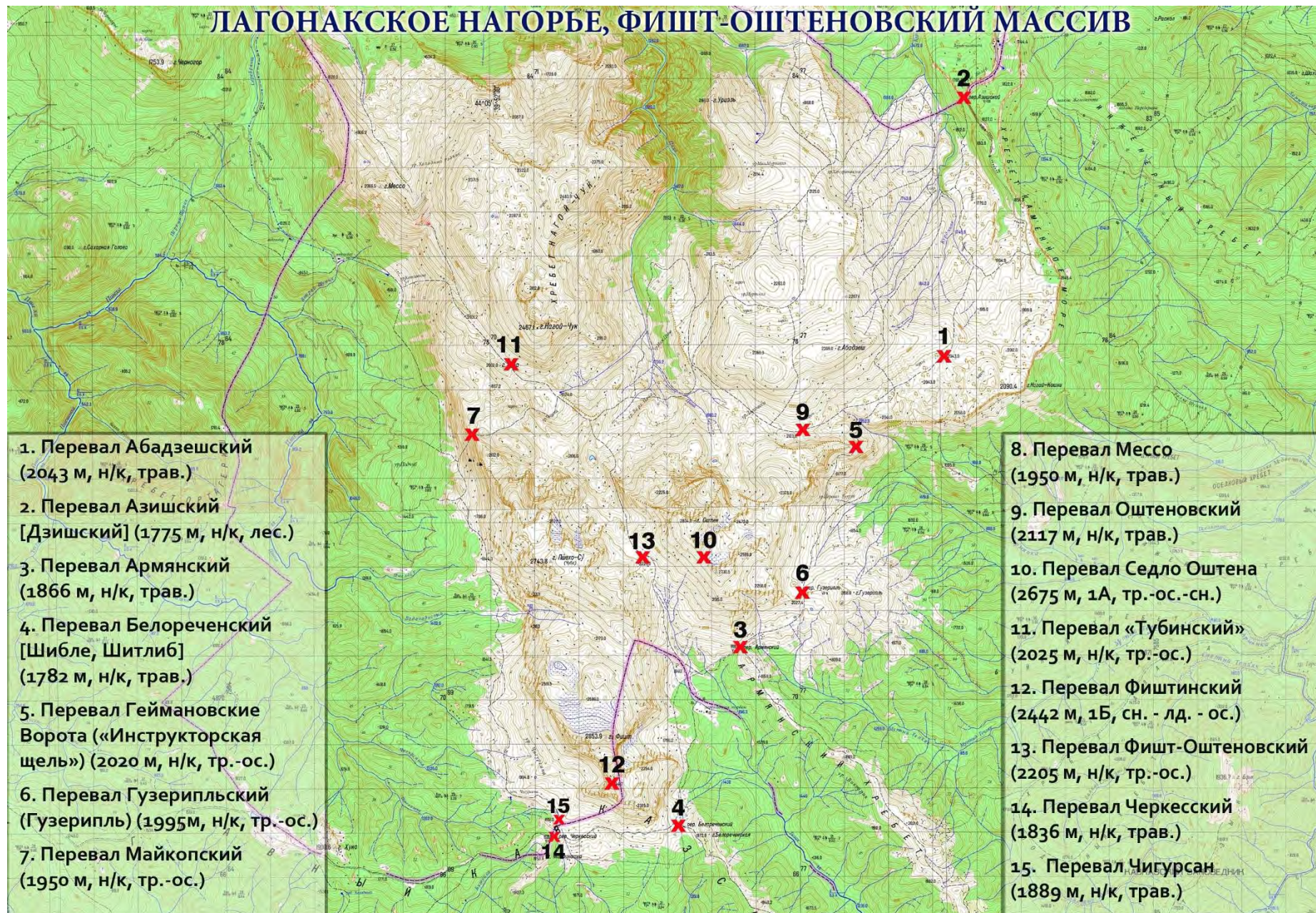
Приложения

Приложение 1. Пункты выдачи пропусков.

№	Наименование точки продаж	Адрес, телефон	Часы работы
1	Центральная усадьба Кавказского заповедника	г.Сочи, Адлерский р-он, ул. Карла Маркса, 8, каб. 6 Контакты: 8-988-150-01-02, 1500102@mail.ru	Пн-Чт 9.00 - 17.00 Пт 9.00 - 16.00 Перерыв 13.00-14.00
2	Контора Восточного участкового лесничества	Краснодарский край, поселок Псебай, ул. Первомайская, 186 Тел.: 8 (8619) 26-13-33	Пн-Пт 9.00 - 17.00
3	КПП кордона Гузерипль	Республика Адыгея, поселок Гузерипль, ул. Заречная, 5 Тел: 8-918-424-13-48	Ежедневно 06.00- 21.00
4	КПП Лагонаки	Республика Адыгея, по дороге Р254 в направлении станицы Даховская до шлагбаума КПП Оплата только за наличный расчет!	Ежедневно 05.00- 20.00
5	КПП Узуруб	Республика Адыгея, 20 км от пос. Гузерипль через Яворовую поляну Оплата только за наличный расчет!	Ежедневно 06.00- 20.00
5	Кордон Лаура	поселок Эсто-Садок, 2 км от трассы в направлении экологического центра «Лаура» Тел.: 8-918-103-70-07	Ежедневно 08.00- 18.00
6	Контора Западного участкового лесничества	г.Сочи, Дагомыс, ул. Гайдара, 16 Тел: 8 (862) 252-21-15	Пн-Чт 09.00- 17.00 Пт 09.00-16.00
7	г.Майкоп	Республика Адыгея, г.Майкоп, ул. Советская,187	Ежедневно 9.00 - 18.00 Перерыв 13.00-14.00

8	Кордон Закан	Карачаево-Черкесская Республика, Урупский район, 6 км северо-западнее поселка Дамхурц, Выдача пропусков только на маршрут №12. Оплата только за наличный расчет!	Ежедневно 9.00 - 19.00
Точки продаж билетов в Кавказский заповедник в Красной Поляне			
7.	Туристический центр «Династия»	поселок Красная Поляна, ул. Защитников Кавказа, 76/3 Тел.: 8 (800) 775-93-04	Ежедневно 9.00 - 18.00
8	Магазин «Альпиндустрия»	поселок Красная Поляна, ул. Мичурина, 1/1 Тел.: 8 (862) 243-73-79	Ежедневно 9.00 - 21.00
9	Магазин «Альпиндустрия» на курорте «Красная Поляна»	поселок Эсто-Садок, ул. Горная Карусель, 5 (курорт «Красная Поляна») Контакты: +7 (938) 460-02-60, kpresort@alpindustria.ru	Ежедневно 9.00 - 21.00
10	Магазин «Альпиндустрия» на курорте «Альпика»	поселок Эсто-Садок, ГЛК «Альпика», ул. Олимпийская, 24 Контакты: +7 (988)155-15-20, kp-alpika@alpindustria.ru	Ежедневно 9.00 - 18.00

9. Обзорная карта района уменьшена с карты (М 1:100000)



10. Список литературы:

1. «Методические рекомендации по организации и проведению туристских походов с обучающимися» (Текст)/под общ. ред. М.М. Бостанджогло. – Министерство образования и науки Российской Федерации, ФГБОУ ДОД «Федеральный центр детско-юношеского туризма и краеведения Российской Федерации». – М.: Изд-во «Канцлер», 2015, - 24 с.
<http://old.turcentrf.ru/d/metodicheskiyerekomendatsii%28finalnyyekzempliar%29.doc>
2. «Очерки по топонимике Кубани», Ковешников В. Н. – Краснодар, 2006. — 252 с.
3. Официальный сайт ФГБУ «Кавказский государственный природный биосферный заповедник имени Х.Г.Шапошникова» <https://kavkazzapoved.ru/routes>
4. Отчет о прохождении пешеходного туристского маршрута 1 к.с. по З. Кавказу в июле-августе 2016 руководитель Семенихин С.Б. (Пермь)
https://vk.com/doc32466734_591479598?hash=9eb45a681b7399a762&dl=6177af5d3165e7fe7d
5. Отчет о прохождении пешеходного туристского спортивного маршрута 1 к.с. по З. Кавказу (Фишт-Оштеновский горный массив) в августе 2020 г. руководитель Семенихин С.Б. (Пермь)
https://vk.com/doc32466734_586248083?hash=2ea9dcca8e8737f56d&dl=42d82a4b14120c5ef6
6. Каталог перевалов турклуба «Вестра» (Москва) <https://westra.ru/passes/>
7. «Топонимический словарь Северного Кавказа», А. В. Твёрдый, Ч. 1, 2. Краснодар, 2006 г. http://apsnyteka.org/640-toponimicheskii_slovar_kavkaza_a-g.html#1
8. Перечень перевалов горной части Краснодарского края и Республики Адыгея. Группа авторов. Краснодар, 1998.
9. Ковешников В.Н. Путешествия по красавице Кубани. Краснодар, 2012.
10. Отчет о горном походе 1 к.с. по Кавказу (Адыгея), август 2018 года
Руководитель: Телков Максим Сергеевич.
http://stksplav.narod.ru/reports/2018/Telkov_1kc_Adygey-2018.pdf
11. Поход 1 к.с. в районе плато Лагонаки в мае 2014 г
<http://static.turclubmai.ru/papers/2239/>
12. Отчет о походе (Богатырев М. В., пеший, 4 к.с., Западный Кавказ, 1997)
<http://tlib.ru/doc.aspx?id=38381&page=1>
13. Пеший поход 1 к.с., август 2016 (Алтухов С., Москва)

<http://www.tlib.ru/zip/04/07/040745.zip>

14. Сайт «Путешествия по Западному Кавказу», статья «Перечень перевалов Кавказского заповедника» (Д.А. Андреев, И.В. Бутвин)
<http://mountaindreams.ru/2014/05/perechen-perevalov-kavkazskogo-zapovednika/>
15. «Отчете о спортивном туристском походе 1 к.с.», август 2016 (Алтухов С., Москва)
<https://pereval.online/trip/5480>
16. Меретуков К.Х. Адыгейский топонимический словарь. М., 1990.
17. ОТЧЕТ о пешеходном туристском походе 2 к. с. по Западному Кавказу (район плато Лагонаки) http://www.mountain.ru/article/article_display1.php?article_id=2320
18. «Флора Лагонакского нагорья». Куранова Наталия Геннадиевна, автореферат (на правах рукописи) диссертации на соискание ученой степени кандидата биологических наук. Москва 2000 г.
https://new-disser.ru/_avtoreferats/01000283465.pdf
19. Сайт «Активный туризм на Юге России», Справочника по топонимике Кавказа.
http://budetinteresno.info/toponim/pshehacu_pshehacu.htm
20. Отчет «Оштен, Пшеха-Су, Фишт: поход через три вершины» на Яндекс - Дзен
<https://zen.yandex.ru/media/id/5ffd6f434e7c415deec49cd0/oshten-pshehasu-fisht-pohod-cherez-tri-vershiny-60008c47dc0ac42b285f0407>
21. Сайт **wiki.risk.ru**
http://wiki.risk.ru/index.php/Фишт#.D0.90.D0.BB.D1.8C.D0.BF.D0.B8.D0.BD.D0.B8.D1.81.D1.82.D1.81.D0.BA.D0.B8.D0.B5_.D0.BC.D0.B0.D1.80.D1.88.D1.80.D1.83.D1.82.D1.8B